

STATYTOJAS  
(UŽSAKOVAS):**Biržų rajono savivaldybė, į.k.111106080**  
Vytauto g. 38, LT-41143, Biržai, LietuvaPROJEKTO  
PAVADINIMAS:**Gyvenamosios paskirties (įvairių socialinių  
grupių asmenims) pastato, Latvygalos g.  
10J, Biržai, statybos projektas**STATINYS  
(OBJEKTAS):**Gyvenamosios paskirties (įvairių socialinių  
grupių asmenims) pastatas (6.4)**  
Latvygalos g. 10J, BiržaiSTATYBOS  
RŪŠIS:**Nauja statyba**STATINIO  
KATEGORIJA:**Neypatingasis statinys**

ETAPAS:

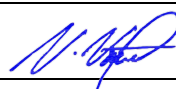

**Techninis projektas**

DALIS:

**Apsauginė signalizacija**

PROJEKTO Nr.:

**2024-014**

PAREIGOS	KVALIFIKACIJOS ATESTATO NR.	PAVARDĖ, VARDAS	PARAŠAS
PROJEKTO VADOVAS	33684	Valdas Viršilas	
PROJEKTO DALIES VADOVAS	38077	Andrius Mockus	

ŠIAULIAI 2024

**APSAUGINĖS SIGNALIZACIJOS DALIES  
BYLOS SUDĖTIES ŽINIARAŠTIS**

**TEKSTINIŲ DOKUMENTŲ ŽINIARAŠTIS**

EIL. NR.	DOKUMENTO ŽYMUO	LAIDA	PAVADINIMAS	LAPŲ SK.
1	2024-014-TP-AS-BSŽ	0	Bylos sudėties žiniaraštis	1
2	2024-014-TP-AS-AR	0	Aiškinamasis raštas	4
3	2024-014-TP-AS-TS	0	Techninė specifikacija	13
4	2024-014-TP-AS-SŽ	0	Sąnaudų žiniaraštis	3
5	-	-	Užsakovo (Biržų rajono savivaldybės administracijos) derinimas	1

**BRĖŽINIŲ ŽINIARAŠTIS**

EIL. NR.	DOKUMENTO ŽYMUO	LAIDA	PAVADINIMAS	LAPŲ SK.
1	2024-014-TP-AS-B.01	0	Pirmo aukšto planas su apsauginės signalizacijos tinklais, M1:100	1
2	2024-014-TP-AS-B.02	0	Pirmo aukšto planas su praėjimo kontrolės tinklais, M1:100	1
3	2024-014-TP-AS-B.03	0	Pirmo aukšto planas su vaizdo stebėjimo kamerų tinklais, M1:100	1
4	2024-014-TP-AS-B.04	0	Apsauginės signalizacijos principinė schema	1
5	2024-014-TP-AS-B.05	0	Neįgaliųjų WC pagalbos iškvietimo sistemos principinė schema	1
6	2024-014-TP-AS-B.06	0	Praėjimo kontrolės principinė schema	1
7	2024-014-TP-AS-B.07	0	Vaizdo stebėjimo kamerų principinė schema	1
8	2024-014-TP-AS-B.08	0	Sklypo planas su praėjimo kontrolės tinklais, M1:500	1

0	2024	STATYBOS LEIDIMUI			
LAIDA	IŠLEDIMO DATA	LAIDOS STATUSAS, KEITIMO PRIEŽASTIS (JEI TAIKOMA)			
KVAL. PATV. DOK. NR.		<b>UAB „Strukta“</b> įmonės kodas 303363045; tel.: +370 606 10398; el. paštas: info@strukta.lt; <a href="http://www.strukta.lt">www.strukta.lt</a>		STATINIO PROJEKTO PAVADINIMAS Gyvenamosios paskirties (įvairių socialinių grupių asmenims) pastato, Latvyalos g. 10J, Biržai, statybos projektas	
		33684	PV	Valdas Viršilas	DOKUMENTO PAVADINIMAS LAIDA
38077	PDV	Andrius Mockus	BYLOS SUDĖTIES ŽINIARAŠTIS	0	
LT	STATYTOJAS/ UŽSAKOVAS:		DOKUMENTO ŽYMUO	LAPAS	LAPŲ
	Biržų rajono savivaldybė, i.k.111106080		2024-014-TP-AS-BSŽ	1	1

# APSAUGINĖS SIGNALIZACIJOS DALIES AIŠKINAMASIS RAŠTAS

## 1. PROJEKTO DALIES NORMATYVINIŲ DOKUMENTŲ IR UŽDUOČIŲ SĄRAŠAS

- Lietuvos Respublikos statybos įstatymas (Suvestinė redakcija nuo 2025-01-01);
- „Statinio projektavimas, projekto ekspertizė“ STR 1.04.04:2017 (Suvestinė redakcija nuo 2024-11-01);
- STR 1.01.03:2017 Statinių klasifikavimas (Suvestinė redakcija nuo 2024-12-12);
- LST 1516:2015 Statinio projektas. Bendrieji įforminimo reikalavimai;
- Elektros įrenginių įrengimo bendrosios taisyklės (EĮIBT). Energetikos ministro 2012-02-03 įsakymas Nr. 1-22 (Žin., 2012, Nr. 18-816) (Suvestinė redakcija nuo 2023-10-27);
- Elektros linijų ir instaliacijos įrengimo taisyklės (ELIIT) (Suvestinė redakcija nuo 2022-05-13);
- Gaisrinės saugos pagrindiniai reikalavimai (patvirtinta PAGD 2010 m. gruodžio 14 d.) (Suvestinė redakcija nuo 2024-12-11);
- Lietuvos Respublikos elektroninių ryšių įstatymas (Žin., 2004, Nr. XIII-2516) (Suvestinė redakcija nuo 2025-01-01);
- Elektroninių ryšių infrastruktūros įrengimo, žymėjimo, priežiūros ir naudojimo taisyklės (2011m. spalio 14d. Nr. 1V-978) (Suvestinė redakcija nuo 2024-05-10);
- Standartai saugumui: IEC 60950-1, UL 60950-1, CAN/CSA C22.2 No.60950-1-07, EMF:EN 50385.

## 2. PROJEKTO DALIS PARENGTA PROGRAMINE ĮRANGA

- Autodesk AutoCAD 2019
- Microsoft Office 2016


## 3. APSAUGINĖ SIGNALIZACIJA

Apsauginės signalizacijos sistema projektuojama pagal Lietuvos Respublikos statybos normas ir Užsakovo pateiktą projektavimo užduotį.

Visi įrenginiai, gaminiai ir medžiagos, numatyti įrengti projektuojamame objekte, turi atitikti Europines normas ir standartus bei turi būti įteisinti naudojimui Lietuvos Respublikoje.

Apsauginės signalizacijos techniniai rodikliai:

Nr.	Parametro pavadinimas	Kiekis
1	Apsauginių centrinių skaičius	1
2	Universalių praplėtimo modulių skaičius	4
3	Apsauginės centralės zonų skaičius	16

0	2024	STATYBOS LEIDIMUI				
LAIDA	IŠLEDIMO DATA	LAIDOS STATUSAS, KEITIMO PRIEŽASTIS (JEI TAIKOMA)				
KVAL. PATV. DOK. NR.	 STRUKTA	<b>UAB „Strukta“</b> įmonės kodas 303363045; tel.: +370 606 10398; el. paštas: info@strukta.lt; <a href="http://www.strukta.lt">www.strukta.lt</a>		STATINIO PROJEKTO PAVADINIMAS Gyvenamosios paskirties (įvairių socialinių grupių asmenims) pastato, Latvyalos g. 10J, Biržai, statybos projektas		
33684	PV	Valdas Viršilas		DOKUMENTO PAVADINIMAS	LAIDA	
38077	PDV	Andrius Mockus		AIŠKINAMASIS RAŠTAS	0	
LT	STATYTOJAS/ UŽSAKOVAS: Biržų rajono savivaldybė, i.k.111106080		DOKUMENTO ŽYMUO 2024-014-TP-AS-AR		LAPAS 1	LAPŲ 4

4	Vieno universalaus praplėtimo modulio zonų skaičius	8
5	Panaudotų zonų skaičius	47
6	Rezervinių zonų skaičius	1 (centralė gali būti plečiama)
7	Kontroliuojamas praėjimo vietų skaičius	2
8	Saugomas plotas	296,17m <sup>2</sup>

Pastatui numatyta įrengti vieną apsauginę centralę su keturiais papildomais išplėtimo moduliais sumontuotais darbuotojų pat. Nr.5 (1a.).

Apsauginėje centralėje ir universaliuose zonų išplėtimo moduliuose esančiomis zonomis numatoma saugoti visas pastato patalpas išskyrus patalpas, kurios nekelia nesankcionuoto įsibrovimo grėsmės.

Centralė montuojama ant sienos (aukštyje arba vietoje užtikrinančiame priėjimą tik už apsaugą atsakingiems asmenims), metalinėse dėžutėse su spynelėmis ir antisabotažo mygtukais. Tose pačiose dėžutėse montuojami autonominiai maitinimo šaltiniai su akumuliatorių baterijomis.

Apsauginės signalizacijos būvio stebėjimui ir valdymui prie pagrindinių įėjimų (žr. planų brėžiniuose) sumontuojamos LCD valdymo klaviatūros. Apsauginės signalizacijos valdymo moduliai (klaviatūros) montuojamos ant sienos 160cm aukštyje.

Patalpų perimetras saugomas - blokuojant duris ir langus magnetiniais kontaktais, tūris – infraraudonasis judesio davikliais. Langai papildomai saugomi stiklo dūžio jutikliais. Apie įsibrovimą į patalpas informuojama garsiniu ir šviesiniu signalais. Šie įrenginiai montuojami matomoje vietoje ant sienos. Numatoma įrengti sireną su blykste ant lauko sienos, iš tolo gerai matomoje vietoje, taip pat sirenas pastato vidaus patalpose. Signalizacijos sistema instaliuojama daugiagyviais variniais kabeliais su dviguba izoliacija. Apsauginiai įrenginiai montuojami ir įžeminami, pagal gamintojų nurodymus bei laikantis EIIBT „Elektros įrenginių įrengimo bendrosios taisyklės“ reikalavimų.

Centralė ir jos įranga turi būti sertifikuota ir tenkinti Lietuvos Respublikoje galiojančių normų reikalavimus.

Apsauginės signalizacijos centralė turi perduoti signalą į centralizuotą stebėjimo pultą. Šioje projekto stadijoje numatomi perduoti du signalai: įsibrovimo į pastatą pavojaus signalas ir gaisro pavojaus pastate signalas. Signalas apie gaisro pavojaus atsiradimą pastate gaunamas iš gaisrinės signalizacijos sistemos (numatomas GSS dalyje). Signalų perdavimo būdas nustatomas darbų atlikimo metu Užsakovui pasirašius sutartį su atsakinga institucija (gelbėjimo tarnyba).

Įrangą parenka, suderina su užsakovu, sumontuoja bei priduoda užsakovui viena specializuota įmonė. Prietaisų montavimą, instaliavimą bei įžeminimą atlikti pagal galiojančių norminių teisės aktų reikalavimus.

Montavimo darbų atlikimo metu apsauginės signalizacijos priemonių apimtis, parinkimas ir montavimo vietos turi būti tikslinamos.

Visi darbai, kurie gali būti pagrįstai laikomi būtinais instaliavimo darbų užbaigimui ir tinkamam sistemų eksploatavimui, turi būti privalomi atlikti nepriklausomai nuo to, ar jie yra parodomi brėžiniuose arba apibūdinami šiame dokumente ar ne.

#### 4. NEĮGALIŲJŲ PAGALBOS IŠKVIETIMO SISTEMA

Neįgaliųjų san. mazguose pastato patalpose projektuojama pagalbos iškvietimo sistema, kurią pasiektų sėdintis ir ant grindų gulintis asmuo. Iškvietimo mygtukai su raudonomis virvelėmis ir dviem žiedais/trapecijomis, kurių vienas būtų 80-100cm, kitas 10cm aukštyje nuo grindų, numatomi san. mazguose. Taip pat virš įėjimo į neįgaliųjų WC patalpas durų numatomos indikacinės lemputės

LT	STATYTOJAS/ UŽSAKOVAS:	DOKUMENTO ŽYMUO	LAPAS	LAPŲ
	Biržų rajono savivaldybė, į.k.111106080	2024-014-TP-AS-AR	2	4

papildomam informavimui iš išorės. Sistemos atvaizdavimui numatomas valdymo pultas (1-os zonos valdiklis). Suteikus reikiamą pagalbą, iškvietimo signalas panaikinamas paspaudus iškvietimo atstatymo mygtuką, įrengiamą prie išėjimo iš patalpos durų arba panaudojant valdymo pultą.

## 5. PRAĖJIMO KONTROLĖS SISTEMA

Projekte sprendžiamas projektuojamo pastato praėjimo kontrolės įrengimas. Praėjimo kontrolė numatyta visoms durims, kurių patalpų praėjimas gali būti ribojamas.

Praėjimo kontrolės moduliai montuojami metalinėje dėžėje virš pakabinamų lubų arba aukštyje, kuris ribotų priėjimą prie dėžės pašaliniais asmenimis. Iš viešu patalpų pusės durų atidarymui suprojektuoti atstuminiai skaitytuvai, iš tarnybinių patalpų pusės – atidarymo mygtukai. Lauke numatyti atstuminiai skaitytuvai su kodine spyna. Į šias patalpas galima bus patekti tik su atitinkamai užprogramuota atstumine kortele papildomai surinkus reikiama kodą. Darbuotojų patalpoje (pat. 5) numatoma sumontuoti praėjimo kontrolės sistemos valdikliai su įdiegta praėjimo kontrolės monitoringo programa. Ši programa leis pilnai reguliuoti duomenų bazę. Programa gali fiksuoti patenkančio asmens vardą, patekimo laiką. Konkrečią užduotį užsakovas turi pateikti įeigos kontrolės sistemos montavimo metu.

Praėjimo kontrolės sistema turi veikti pastovios kontrolės režimu. Asmenų identifikavimui naudojamos atstuminės kortelės. Projekte numatytos atstuminės programuojamos kortelės (gali būti naudojami pakabučio tipo žetonai suderinus su užsakovu). Prieš įdiegiant praėjimo kontrolės sistemą, rangovas su Užsakovu privalo suderinti kortelių tipą.

Durų padėties fiksavimui prie praėjimo kontrolės modulio jungiami magnetinio kontakto jutikliai. Magnetiniam kontaktui užfiksavus durų uždarymą, elektromagnetinės sklendės automatiškai blokuoja duris.

Praėjimo kontrolės valdikliai pajungiami per maitinimo šaltinius, turinčius rezervinį maitinimą – akumulatorius. Akumulatoriai turi užtikrinti sistemos darbą ne mažiau kaip 3 val. dingus pagrindinio maitinimo įtampai.

Visa objekte įrengiama praėjimo kontrolės sistemų aparatūra turi atitikti galiojančių normų reikalavimus, būti aprobuota apsaugos policijoje ir leidžiama naudoti objektų apsaugai Lietuvos Respublikoje. Visus įeigos kontrolės įrengimo montavimo ir derinimo darbus turi atlikti atestuota, turinti licenciją montavimui organizacija, prisilaikant galiojančių montavimo normų ir taisyklių bei techninių aparatūros pasų nurodymų. Atlikus montavimo ir derinimo darbus, Rangovas privalo priduoti objektą Užsakovo paskirtam asmeniui.

## 6. VAIZDO STEBĖJIMO SISTEMA

Pagrindiniai rodikliai:

Lauko kamerų skaičius	7
-----------------------	---

Projektuojamo pastato teritorijoje suprojektuota vaizdo stebėjimo sistema atlieka ir apsaugos signalizacijos funkciją. Vaizdo stebėjimo sistemos funkcijos yra stebėti judėjimą pagrindinėse praėjimo vietose bei pastato prieigose.

Tiesioginiam ir įrašytam vaizdui stebėti gali būti naudojamas bet kuris kompiuteris prijungtas prie vidinio Interneto tinklo (LAS) arba prisijungus tiesiogiai prie įrašymo įrenginio (NVR). Numatomas vaizdo stebėjimo sistemos duomenų archyvavimas ne mažiau kaip 10 parų laikotarpiui.

Darbuotojų patalpoje Nr. 5 projektuojama komutacinė spinta (numatytas ER dalyje) skirta vaizdo stebėjimo sistemos bei kitai ryšių įrangai sumontuoti. Spintoje montuojami tinklo komutatoriai ir kita įranga reikalinga vaizdo stebėjimo sistemai įgyvendinti.

Tinklo komutatorius numatomas su ne mažiau kaip 16 prievadų su PoE funkcija ir montuojamas KS spintoje, numatytoje ER dalyje.

LT	STATYTOJAS/ UŽSAKOVAS:	DOKUMENTO ŽYMUO	LAPAS	LAPŲ
	Biržų rajono savivaldybė, į.k.111106080	2024-014-TP-AS-AR	3	4

Numatomos vaizdo stebėjimo kamerų išdėstymo vietos pateikiamos pastato planuose (žr. brėžinius). Nuo kiekvienos vaizdo stebėjimo kameros iki ryšių spintoje KS esančio komutatoriaus tiesiamas 6 kategorijos UTP 4x2x0,5 kabelis tinkamas lauko sąlygoms.

Jeigu kabelio ilgis nuo vaizdo stebėjimo kameros iki ryšių spintoje sumontuoto komutatoriaus viršija 100 metrų, arba darbų vykdymo metu atlikus tinklo testavimą gaunami neigiami rezultatai, numatoma papildomai įrengti tinklo kartotuvą, kuris sustiprina tinklo ir vaizdo stebėjimo kameros el. maitinimo (PoE) signalus.

Kabėliai pastato viduje klojami plastikiniuose vamzdžiuose arba ER dalyje projektuojamais kabelių kanalais.

Pastato teritorijos stebėjimui numatoma įrengti dienos/ nakties režimais dirbančias vaizdo stebėjimo IP kameras.

Konkreti IP vaizdo kamerų montavimo vieta, bei objektyvo tipas įrangos montavimo metu derinama atsižvelgiant į veikimą bei funkcionalumą įtakančias aplinkos sąlygas, numatytą stebėjimo kampą, apšvietumo lygį, instaliacijos ir aptarnavimo patogumą bei saugumą nuo vandalizmo.

Projektuojama vaizdo stebėjimo sistema numatoma su judesio detekcijos galimybe.

Projektu numatoma galimybė perspektyvoje išplėsti sistemą įrengiant papildomas vaizdo stebėjimo kameras.

LT	STATYTOJAS/ UŽSAKOVAS:	DOKUMENTO ŽYMUO	LAPAS	LAPŲ
	Biržų rajono savivaldybė, į.k.111106080	2024-014-TP-AS-AR	4	4

# APSAUGINĖS SIGNALIZACIJOS DALIES TECHNINĖ SPECIFIKACIJA

## 1. Bendrieji reikalavimai

### 1.1 Bendrieji reikalavimai darbams

Šiuose projekto dokumentuose aprašomų darbų paskirtis - pagaminti, išbandyti, pristatyti į vietą, sumontuoti, pademonstruoti, perduoti ir išlaikyti nurodytas sistemas užbaigtoje ir visiškai eksploatuojamoje būklėje.

Visi darbai, kurie gali būti pagrįstai laikomi būtinais instaliavimo darbų užbaigimui ir tinkamam sistemų eksploatavimui, turi būti privalomai atlikti nepriklausomai nuo to, ar jie yra parodomi brėžiniuose arba apibūdinami šiame dokumente ar ne.

Bendrosiose specifikacijose pateikti reikalavimai įrangai ir darbams bei jų kiekiai turi būti tikslinami pagal užsakovo specialiuosius reikalavimus ir kiekių žiniaraščius.

Bet koks neatitikimas ir prieštaravimas tarp normų, standartų ir taikymo kodų yra konsultacijų tarp Užsakovo ir Rangovo objektas. Galutinis sprendimas turi būti priimamas Užsakovo.

Įranga ir montavimo darbai turi atitikti pripažintą inžinerinę praktiką bei atitikti taikytinus nacionalinius normatyvus.

Kai techninėse specifikacijose reikalaujama, kad medžiagos atlikimas, statyba ir kt. būtų geresnės kokybės nei reikalauja taisyklės ir normos, tuomet reikia laikytis "Techninių specifikacijų" reikalavimų.

### 1.2 Naudojamos medžiagos ir įrenginiai

Visos medžiagos ir įrenginiai turi turėti CE žymėjimą.

Naudojami įrenginiai ir statybos produktai turi atitikti jiems taikomų techninių reglamentų, norminių teisės aktų ir Lietuvoje galiojančių standartų reikalavimus. Naudojamų kabelių, laidų, mašinų, aparatų, prietaisų ir kitų įrenginių konstrukcija, įrengimo būdas ir izoliacijos klasė turi atitikti elektros tinklo arba elektros įrenginio parametrus, aplinkos sąlygas ir teisės aktų reikalavimus. Naudojamų įrenginių ir statybos produktų charakteristikos turi atitikti nustatytas darbo sąlygas. Naudojami įrenginiai ir konstrukcijos turi būti atsparūs aplinkos poveikiui (arba turi būti apsaugoti nuo šio poveikio).

Įranga ir medžiagos turi būti pristatytos į statybos aikštelę kartu su atitiktis deklaracijomis ar sertifikatais, transportavimo ir montavimo instrukcijomis. Visos medžiagos, gaminiai, bei įranga naudojama darbams turi būti nenaudota. Visi pagaminti gaminiai, medžiagos ir įranga turi būti naudojami, instaliuojami, sujungti, pastatyti, išvalyti ir prižiūrėti pagal gamintojo ar tiekėjo instrukcijas, nebent šioje specifikacijoje nurodyta kitaip.

Įrenginiai, medžiagos turi būti gamintojo viena iš pagrindinių gaminių. Sudėtiniai įrenginiai gali būti surinkti iš atskirų gamintojų komponentų, tačiau gamintojas surinkęs įrenginius turi atsakyti už galutinį rezultatą ir komponentų suderinamumą.

Gaunami įrenginiai privalo būti patikrinti juos apžiūrint ir nustatant: komplektaciją, ar yra specialūs instrumentai, būtini įrenginio montavimui, atitikimas specifikacijoms ir techninėms sąlygoms, įrenginio stovis (ar nėra pažeidimų transportuojant). Pakrovimo, iškrovimo, transportavimo ir montavimo metu

0	2024	STATYBOS LEIDIMUI			
LAIDA	IŠLEDIMO DATA	LAIDOS STATUSAS, KEITIMO PRIEŽASTIS (JEI TAIKOMA)			
KVAL. PATV. DOK. NR.		<b>UAB „Strukta“</b> įmonės kodas 303363045; tel.: +370 606 10398; el. paštas: info@strukta.lt; <a href="http://www.strukta.lt">www.strukta.lt</a>		STATINIO PROJEKTO PAVADINIMAS Gyvenamosios paskirties (įvairių socialinių grupių asmenims) pastato, Latvyalos g. 10J, Biržai, statybos projektas	
33684	PV	Valdas Viršilas		DOKUMENTO PAVADINIMAS	LAIDA
38077	PDV	Andrius Mockus		TECHNINĖ SPECIFIKACIJA	0
LT	STATYTOJAS/ UŽSAKOVAS:		DOKUMENTO ŽYMUO		LAPAS
	Biržų rajono savivaldybė, i.k.111106080		2024-014-TP-AS-TS		LAPŲ
				1	13

negalima mechaniškai pažeisti elektros įrangos prietaisų. Negalima montuoti deformuotų ar kitaip pažeistų įrenginių ir medžiagų, kol defektai nebus pašalinti nustatyta tvarka.

Rangovas siūlydamas įrangą, medžiagas ir kitus gaminius privalo pateikti tokią informaciją:

- gamintojo pavadinimas;
- prekės pavadinimą, modelį;
- paskirtį, aprašymą ir atitikimą techninėms specifikacijoms;
- gamintojo instaliavimo ir naudojimo instrukcijas.

Rangovas turi minimizuoti medžiagų ir įrangos sandėliavimo trukmę statybos aikštelėje.

### **1.3 Sąlygos statybos aikštelėje**

Yra laikoma, kad Rangovas, prieš pradėdamas gamybą ir montavimą, patikrino statinių išmatavimus ir kontūrus, įrengimų išdėstymą, elektros kabelių trasas, vamzdžių užtaisymą ir pan.

Rangovas privalo patikrinti prijungiamų objektų išdėstymą ir adaptuoti instaliaciją pagal situaciją.

Statybos metu Rangovas turi patikslinti visą elektros tiekimo, valdymo ir technologinių matavimų įrangą ir medžiagas, o esant trūkumui, jas įsigyti kontraktinių lėšų sąskaita. Kartu su įrenginiais turi būti pateikta techninė dokumentacija ir instrukcijos valstybine kalba.

Prieš pradėdamas tiekimo darbus, rangovas turi gauti Užsakovo ir Inžinieriaus-projektuotojo sutikimą dėl visų neatitikimų ir nukrypimų nuo projekto brėžinių ir specifikacijų. Tik pagal Užsakovo patvirtintus tiekiamų medžiagų bei įrengimų sąrašus, juos perdavus projektą rengiančiai organizacijai, parengiamas darbo projektas ir pateikiamas Užsakovo galutiniam suderinimui.

### **1.4 Aplinkos apsauga ir tvarkymas**

Eksploatuojant ir įrengiant elektros energiją naudojančius įrenginius turi būti užtikrinta, kad nebūtų teršiamas gruntas ir vandens telkiniai, triukšmo lygis neviršytų sanitarinio normatyvo, elektrinio ir magnetinio lauko intensyvumas neviršytų ribinio leistino lygio. Įvertinant aplinkos apsaugos, higienos ir sveikatos reikalavimus, būtina vadovautis galiojančiais teisės aktais.

Rangovas turi pašalinti iš statybos aikštelės ir atsikratyti viso statybinio laužo bei šiukšlių atsirandančių jo darbų eigoje. Visas statybinis laužas, šiukšlės ir atliekų dalys, atsirandančios dėl valymo operacijų, yra Rangovo nuosavybė, bei turi būti pašalintos iš statybos aikštelės tokiu būdu, kad nesukurtų jokių nepatogumų nei gatvėse, nei ribojančios nuosavybės savininkams ir teisėtai būtų sutvarkytos.

Po Darbų dalies užbaigimo ir bandymų Rangovas turi pašalinti visas šiukšles ir perteklines medžiagas iš statybos aikštelės bei visas laikinas konstrukcijas, statybos ženklus, įrankius, pastolius, medžiagas, atsargines dalis ar statybos įrenginius, kuriais jis ar jo subrangovai naudojosi, atliekant darbus. Rangovas turi išvalyti visas Darbų vietas bei palikti tvarkingą statybos aikštelę.

### **1.5 Brėžiniai**

Montuojamų įrenginių išdėstymas sistemoje parodytas brėžiniuose yra schematiškas, o matmenys, tvirtinimai ir įranga apytiksliai. Nustatant kabelių, laidų trasas, reikia vadovautis mechaninėmis, konstrukcinėmis, statybinėmis ir architektūrinėmis sąlygomis.

Detalus planai, surinkimo brėžiniai ir kita dokumentacija, būtina galutiniams brėžiniams paruošti, turi būti pateikiama Rangovo pagal suderintą laiko grafiką.

Joks įrangos ruošimas, darbai ar jų dalis negali būti pradėti be raštiško Užsakovo leidimo.

Brėžiniai peržiūrai ir suderinimui turi būti pateikiami reikiamu kopijų kiekiu.

Projekte pateikiama tokia dokumentacija:

- planai;
- principinės sistemos schemos;
- naudojamoms medžiagoms paremtos duotomis techninėmis specifikacijomis
- orientaciniai sąnaudų žiniaraščiai

LT	STATYTOJAS/ UŽSAKOVAS:	DOKUMENTO ŽYMUO	LAPAS	LAPŲ
	Biržų rajono savivaldybė, į.k.111106080	2024-014-TP-AS-TS	2	13

Visi brėžiniai, instrukcijos ir žinynai galutiniuose dokumentuose turi būti pateikti lietuvių kalba.

### 1.6 Techninio projekto pagrindu atliekami darbai

- Atliekama projekto ekspertizė (kai ji privaloma ar kai to pageidauja statytojas);
- Gaunamas statybą leidžiantis dokumentas;
- Parenkamas statinio statybos rangovas;
- Rengiamas darbo projektas;
- Parenkami statybos produktai, įrenginiai ir pagal pateiktas technines specifikacijas, vadovaujantis darbo projektu, atliekami statybos darbai;
- Vertinama (pagal techninių specifikacijų reikalavimus) statybos darbų ir pastatyto statinio normatyvinė kokybė;
- Užbaigus statinį, Statybos įstatyme nustatytais atvejais išduodamas statybos užbaigimo aktas arba surašoma deklaracija apie statybos užbaigimą, techninio projekto technines specifikacijas pažymint žyma „Taip pastatyta“.

## 2. Apsauginės signalizacijos įrenginiai ir medžiagos

### 2.1 Apsaugos centralė

Nr.	Techniniai parametrai ir reikalavimai	Dydis, sąlyga
1	Zonų skaičius	16
2	Zonų išplėtimas iki:	256
3	PGM išėjimai	≥2
4	Palaikomos klaviatūros	16
5	Vartotojų kodai	≥50
6	Įvykiai atmintyje	3000
7	Sritys	32
8	Integruota prieigos kontrolė	Ne
9	Maitinimo įtampa	230V (per centralės transformatorių)
10	Apsaugos laipsnis	IP20

### 2.2 Išplėtimo modulis

Nr.	Techniniai parametrai ir reikalavimai	Dydis, sąlyga
1	Zonų skaičius	8
2	Maitinimo įtampa	12V DC
3	Vartojama srovė	~35mA
4	Apsaugos laipsnis	IP20
5	Turi būti suderinama su apsauginės signalizacijos centrale	

### 2.3 Metalinė dėžė

Nr.	Techniniai parametrai ir reikalavimai	Dydis, sąlyga
1	Korpusas	Metalinis
2	Antsisabotažo mygtukas	Taip
3	Spynelė	Taip
4	Apsauga nuo korozijos	Miltelinis dažymas
5	Su pakankamai vietos akumuliatoriui	

LT	STATYTOJAS/ UŽSAKOVAS:	DOKUMENTO ŽYMUO	LAPAS	LAPŲ
	Biržų rajono savivaldybė, į.k.111106080	2024-014-TP-AS-TS	3	13

#### 2.4 Akumuliatorius

Nr.	Techniniai parametrai ir reikalavimai	Dydis, sąlyga
1	Vardinė įtampa	12V
2	Talpa	7Ah
3	Tipas	Švino rūgštinis
4	Standartas	ISO 9001

#### 2.5 Maitinimo šaltinis

Nr.	Techniniai parametrai ir reikalavimai	Dydis, sąlyga
1	Išėjimo įtampa	12V DC
2	Maitinimas	230VAC
3	Išėjimo srovė	≥2A
4	Apsauga nuo trumpo sujungimo	Taip
5	LED indikacija	Taip

#### 2.6 Valdymo pultelis

Nr.	Techniniai parametrai ir reikalavimai	Dydis, sąlyga
1	Ekranas	LCD, 32 simbolių
2	Maitinimo įtampa	12V DC
3	Vartojama srovė	~100mA
4	Įėjimų zonų skaičius	≥1
5	Veikimo temperatūra	0~+50°C
6	Apsaugos laipsnis	IP30
7	Turi būti suderinama su apsauginės signalizacijos centrale	

#### 2.7 PIR judesio jutiklis

Nr.	Techniniai parametrai ir reikalavimai	Dydis, sąlyga
1	Detekcijos laukas	≥ 9 x 9m
2	Detekcijos kampas	110°
3	Sabotažo jungiklis	Taip
4	Maitinimas	12V DC
5	Vartojama srovė	~30mA
6	Veikimo temperatūra	-10°~+50°C
7	Standartas	EN 61000-6-3
8	Apsaugos laipsnis	≥IP20

#### 2.8 Stiklo dūžio jutiklis

Nr.	Techniniai parametrai ir reikalavimai	Dydis, sąlyga
1	Montavimas	Prie sienos arba lubų
2	Atsparus radijo trikdžiams	Taip
3	Detekcijos atstumas	≥ 9m
4	LED indikacija	Taip
5	Maitinimas	12V DC
6	Vartojama srovė	~20mA
7	Sabotažo jungiklis	Taip
8	Veikimo temperatūra	-10°~+50°C
9	Standartas	EN 61000-6-3

LT	STATYTOJAS/ UŽSAKOVAS:	DOKUMENTO ŽYMUO	LAPAS	LAPŲ
	Biržų rajono savivaldybė, į.k.111106080	2024-014-TP-AS-TS	4	13

10	Apsaugos laipsnis	≥IP20
----	-------------------	-------

### 2.9 Magnetinis kontaktas

Nr.	Techniniai parametrai ir reikalavimai	Dydis, sąlyga
1	Medžiaga	plastikinis
2	Veikimo atstumas	iki 50mm
3	Montavimas	Paviršinis
4	Kontaktas	NC
5	Standartas	EN 61000-6-1
6	Apsaugos laipsnis	≥IP20

### 2.10 Vidaus sirena

Nr.	Techniniai parametrai ir reikalavimai	Dydis, sąlyga
1	Blykstė	Ne
2	Korpusas	Polikarbininis
3	Garso stiprumas	≥90dB
4	Maitinimas	12V DC
5	Vartojama srovė	~170mA
6	Tonai	≥2
7	Savisaugos kontaktas	Taip
8	Standartas	EN 61000-6-1
9	Apsaugos laipsnis	≥IP20

### 2.11 Lauko sirena su blykste

Nr.	Techniniai parametrai ir reikalavimai	Dydis, sąlyga
1	Blykstė	Taip
2	Korpusas	Plastikinis
3	Garso stiprumas	≥90dB
4	Maitinimas	12V DC
5	Vartojama srovė	~40mA
6	Tonai	≥2
7	Savisaugos kontaktas	Taip
8	Veikimo temperatūra	-30°~+50°C
9	Apsaugos laipsnis	IP54
10	Akumuliatorius	Taip
11	Standartas	EN 61000-6-1

### 2.12 Signalinis kabelis

Nr.	Techniniai parametrai ir reikalavimai	Dydis, sąlyga
1	Gyslų skaičius	2, 4, 6
2	Gyslos skerspjūvis	0,22mm <sup>2</sup> – mygtukams, magnetiniams kontaktams; 1,0mm <sup>2</sup> – elektromagnetinėms sklendėms.
3	Gyslų spalva	Skirtinga
4	Laidininkas	varis
5	Izoliacija	PVC (Polivinilchloridas)
6	Spalva	Balta

LT	STATYTOJAS/ UŽSAKOVAS:	DOKUMENTO ŽYMUO	LAPAS	LAPŲ
	Biržų rajono savivaldybė, į.k.111106080	2024-014-TP-AS-TS	5	13

7	Darbinė temperatūra	-15°C~+70°C
---	---------------------	-------------

### 2.13 UPT kabelis

Nr.	Techniniai parametrai ir reikalavimai	Dydis, sąlyga
1	Išorinė izoliacija	LSHF
2	Dažnis	400 MHz
3	Kategorija	6
4	Standartai	EIA/TAI-568-B.2-1, ISO/IEC 11801 2nd ed., IEC 61156-5, EN 50173-1, EN 50288-6-1
5	Diametras	5.3mm
6	Tipas	UTP
7	Veikimo temperatūra	-20°C ~ +60°C
8	Gylos skersmuo	0,5733mm
9	Gyslų skaičius	8
10	Porų skaičius	4
11	Darbinė įtampa	Iki 80V
12	Degumo klasė	CCA

### 2.14 Instaliacinis vamzdis

Nr.	Techniniai parametrai ir reikalavimai	Dydis, sąlyga
1	Medžiaga	Behalogeninis komponentas
2	Sienelės tipas	Gofruotas arba lygiašonis (pagal patalpą)
3	Savaime gęstantis	Taip
4	Atsparus korozijai	Taip
5	Montavimo būdas	Paslėptai arba atvirai instaliacijai
6	Išorinis diametras	20mm
7	Vidinis diametras	14.4mm
8	Atsparumas gniuždymui	320N
9	Standartas	EN 640090

### 2.15 Vienos zonos valdiklis

- Maitinimas 230V AC, maksimali naudojama srovė 23mA;
- Išėjimo įtampa 12V DC, 140mA;
- Įmontuotas akumuliatorius;
- Relinis NO/NC išėjimas;
- Įmontuotas reguliuojamo garso signalas;
- Dviejų spalvų LED indikatorius;
- Apsaugos klasė IP41;
- Matmenys: 147 x 87 x 39mm.

### 2.16 Lubinis iškvietimo mygtukas su virvute

- Maitinimas 12V DC;
- Jungiamas dviem laidais;
- Raudonos spalvos LED indikatorius;
- Apsaugos klasė IP41;
- Matmenys: Ø93 x 27mm;

LT	STATYTOJAS/ UŽSAKOVAS:	DOKUMENTO ŽYMUO	LAPAS	LAPŲ
	Biržų rajono savivaldybė, į.k.111106080	2024-014-TP-AS-TS	6	13

- Virštinkinis montavimas

### 2.17 Indikacinė lemputė virš durų

- Maitinimas 12V DC;
- Jungiama 3 laidais;
- Įmontuotas garsinis signalizatorius;
- Apsaugos klasė IP41;
- Matmenys: 87 x 87 x 68mm
- Montuojama į UK tipo įleidžiamą ar virštinkinę viengubą dėžutę

### 2.18 Atstatymo mygtukas

- Maitinimas 12V DC;
- Jungiamas 3 laidais;
- LED indikatorius;
- Įmontuotas garsinis signalizatorius;
- Apsaugos klasė IP41.

### 2.19 Praėjimo kontrolės valdiklis

Nr.	Techniniai parametrai ir reikalavimai	Dydis, sąlyga
1	Darbo įtampa	12V DC
2	Skaitytuvų prijungimo kiekis	4
3	Išėjimas durų sklendei	Taip
4	Išėjimas išėjimo mygtukams	Taip
5	Duomenų sąsaja	RS485

### 2.20 Durų skaitytuvas

Nr.	Techniniai parametrai ir reikalavimai	Dydis, sąlyga
1	Dažnis	≥125 kHz
2	Klaviatūra	Pagal brėžinį
3	Duomenų sąsaja	RS485
4	LED indikacija	Taip
5	Garsinis signalas	Taip
6	CE patvirtinimas	Taip
7	Maitinimas	12V DC
8	Skaitytuvo nuskaitymo atstumas	iki 15cm
9	Suderinama su valdikliu	Taip

### 2.21 Elektromagnetinė durų sklendė

Nr.	Techniniai parametrai ir reikalavimai	Dydis, sąlyga
1	Maitinimas	DC 12V
2	Matmenys	67x29x21,5 mm
3	Laikymo galia	300 kg
4	Kita	Liežuvėlio reguliavimas

### 2.22 Išėjimo mygtukas

Nr.	Techniniai parametrai ir reikalavimai	Dydis, sąlyga
-----	---------------------------------------	---------------

LT	STATYTOJAS/ UŽSAKOVAS:	DOKUMENTO ŽYMUO	LAPAS	LAPŲ
	Biržų rajono savivaldybė, į.k.111106080	2024-014-TP-AS-TS	7	13

1	Paskirtis	durų atidarymui iš kontroliuojamų durų patalpos
2	Diodas	Raudonos/žalios spalvos diodas
3	Kontaktas	NO
4	Maitinimas	12V DC

### 2.23 Metalinis stulpelis

Nr.	Techniniai parametrai ir reikalavimai	Dydis, sąlyga
1	Medžiaga	Cinkuotas plienas
2	Aukštis	1m
3	Konstrukcija	Tuščiaviduris
4	Paskirtis	Išėjimo mygtuko montavimas

### 2.24 Tinklinis įrašymo įrenginys

IP Video įėjimai:	Ne mažiau 10.
Įeinantis srautas:	80Mbps
Išeinantis srautas:	160Mbps
VGA išėjimas:	1-kanalas, rezoliucijos: 1920*1080P/60Hz, 1280*1024/60Hz, 1280*720/60Hz, 1024*768/60Hz
HDMI išėjimas:	1-kanalas, rezoliucijos: 4K(3840*2160)/60Hz, 4K(3840*2160)/30Hz, 1920*1080P/60Hz, 1600*1200/60Hz, 1280*1024/60Hz, 1280*720/60Hz, 1024*768/60Hz
Rašymo rezoliucija:	8MP/6MP/5MP/4MP/3MP/ 1080p/ UXGA/720p/VGA/4CIF/ DCIF/2CIF/CIF/QCIF
Gyvo vaizdo ir atkūrimo rezoliucijos:	8MP/6MP/5MP/3MP/ 1080p/UXGA/ 720p/VGA/4CIF/ DCIF/2CIF/CIF/QCIF
SATA:	2 SATA sąsajos dviem HDD
Talpa:	Up to 6TB

### 2.25 Kietasis diskas

Nr.	Techniniai parametrai ir reikalavimai	Dydis, sąlyga
1	Tipas	HDD
2	Talpa	Pritaikoma 30d. vaizdo saugojimui
3	Paskirtis	Tinkliniam įrašymo įrenginiui

### 2.26 Komutatorius

Nr.	Techniniai parametrai ir reikalavimai	Dydis, sąlyga
1	Paskirtis	Vaizdo kamerų komutacija
2	Maksimali duomenų perdavimo sparta	1 Gbit/s
3	Palaikomi duomenų perdavimo greičiai	10/100 Mbit/s
4	RJ45 portų skaičius	16x 10/100BASE-TX
5	PoE portai	visi RJ45 portai
6	Standartai	IEEE802.3x
7	Korpuso tipas	Rack 19“

LT	STATYTOJAS/ UŽSAKOVAS:	DOKUMENTO ŽYMUO	LAPAS	LAPŲ
	Biržų rajono savivaldybė, į.k.111106080	2024-014-TP-AS-TS	8	13

8	Adresų atmintis	8000 MAC
9	Įtampa	230V AC

### 2.27 Maitinimo panelė

Nr.	Techniniai parametrai ir reikalavimai	Dydis, sąlyga
1	Įtampa	230V
2	Srovė	15A
3	Jungiklis	su jungikliu
4	Lizdai	6 vnt. su įžeminimo kontaktais
5	Matmenys	19“, 1U

### 2.28 Lentyna

Nr.	Techniniai parametrai ir reikalavimai	Dydis, sąlyga
1	Matmenys (plotis, aukštis, gylis)	19“, 1U, 40cm
2	Išlaikomas svoris	≥30kg
3	Paskirtis	aktyvinei įrangai statyti

### 2.29 Vaizdo stebėjimo kamera (lauke)

Nr.	Techniniai parametrai ir reikalavimai	Dydis, sąlyga
1.	Tipas	IP
2.	Korpuso tipas	Cilindrinė
3.	Vaizdas	Spalvotas
4.	Maksimali rezoliucija	5 Mpx (2560x1920)
5.	Objektyvas	-3,6mm
6.	Objektyvo tipas	Fiksuotas
7.	Minimalus apšvietumas	0,01lux
8.	IR pašvietimas	Taip
9.	Vaizdo suspaudimas	H.264/M-JPEG
10.	Jungtis	RJ45
11.	Maitinimas	PoE 802.3af
12.	Montavimas	Prie sienos
13.	Aplinka	Patalpų viduje; Lauke.
14.	Korpuso spalva	Juoda

## 3. Montavimo darbai

### 3.1 Apsauginės centralės montavimas

Centralė montuojama ant sienos patalpoje arba aukštyje, kuriame nebūtų galimybės prieiti pašaliniais asmenims. Centralės dėžės montavimo vietoje turi likti ~0,3m visomis kryptimis geresniam vėdinimui ir šilumos paskirstymui. Montavimo vieta turi būti sausa ir rekomenduotina netoli maitinimo skydo ir pavojaus signalo perdavimo įrenginio.

Prijungiant centrinį valdymo pultą su signaliniais ir maitinimo kabeliais privaloma griežtai laikytis jo montavimo instrukcijų. Valdymo pulto paleidimo/programavimo darbus gali atlikti tik tam skirtas ir apmokytas personalas.

Centrinio valdymo pulto montavimo dėžė turi būti apsaugota nuo nesankcionuoto atidarymo.

LT	STATYTOJAS/ UŽSAKOVAS:	DOKUMENTO ŽYMUO	LAPAS	LAPŲ
	Biržų rajono savivaldybė, į.k.111106080	2024-014-TP-AS-TS	9	13

### 3.2 Apsauginės sistemos išplėtimo modulio montavimas

Išplėtimo modulis montuojama ant sienos patalpoje arba aukštyje, kuriame nebūtų galimybės prieiti pašaliniais asmenimis. Išplėtimo modulio dėžės montavimo vietoje turi likti ~0,3m visomis kryptimis geresniam vėdinimui ir šilumos paskirstymui.

Prijungiant išplėtimo modulį su signaliniais ir maitinimo kabeliais privaloma griežtai laikytis jo montavimo instrukcijų. Valdymo pulto paleidimo/programavimo darbus gali atlikti tik tam skirtas ir apmokytas personalas.

Išplėtimo modulio montavimo dėžė turi būti apsaugota nuo nesankcionuoto atidarymo.

### 3.3 Valdymo pultelio montavimas

Valdymo pultelis montuojamas projekto brėžiniuose numatytoje vietoje arba Užsakovo nurodytoje vietoje, prieš tai susisiekus su darbo projekto rengėjais. Montavimo vieta turi būti prie įėjimo/išėjimo durų, sausoje ir saugioje vietoje. Klaviatūros montavimo aukštis turi būti patogus naudojimui ir gretimas akių lygiui.

Sumontavus valdymo pultelį jis sujungiamas su centriniu valdymo pultu (centrale) pagal pateikiamas instrukcijas. Būtina įsitikinti klaviatūros suderinimą su centriniu valdymo pultu.

Valdymo pultelis gali būti naudojamas signalizacinės sistemos paleidimo/programavimo darbams.

### 3.4 PIR judesio jutiklis

Jutiklio montavimo vieta nustatoma remiantis projekto brėžiniais arba parenkama darbo metu. Jutiklis montuojamas 2,1m aukštyje, jei tai netrukdo montavimo galimybės. Jei saugoma patalpa nestandartinio aukščio jutiklio montavimo aukštis nustatomas darbo metu, tačiau išlaikant jutiklio technines specifikacijas. Judesio jutiklio negali montuoti greta atspindinčių paviršių; tiesioginių oro gūsių nuo oro šachtų, ventiliacijos ar langų; garų šaltinių; šildymo įrenginių; infraraudonųjų spindulių šaltinių.

Įrengus infraraudonųjų spindulių jutiklį įsitikinti, kad jo viduje esantis lęšis yra tinkamoje vietoje. Montavimo metu liesti detektavimo sensoriaus negalima.

### 3.5 Stiklo dūžio jutiklio montavimas

Stiklo dūžio jutiklis detektuoja dūžtančio stiklo arba pjaunamo stiklo garsus. Jutiklis neprivalo būti montuojamas prie lango korpuso. Stiklo dūžio jutiklis gali būti montuojamas tiek ant sienos, tiek ant lubų. Tinkamiausia vieta montavimui nustatoma darbo metu. Jei prieš langus yra pakabintos užuolaidos ar kitokia stiklo uždanga, tuomet jutiklis privalo būti montuojamas prieš uždangą, lango pusėje.

Sumontavus jutiklį būtina testuoti jo veikimą naudojant stiklo dūžio simuliatorių. Stiklo dūžio jutiklį montuoti tiesia linija su saugomu langu (tarp jutiklio ir lango negali būti kliūčių). Draudžiama montuoti jutiklį greta oro šachtų arba arti varpų (didesnių kaip 0,5m diametro). Norint apsaugoti keletą langų viename kambaryje naudojant vieną jutiklį, jutiklis montuojamas optimaliu atstumu nuo visų langų. Saugant keletą langų vienu jutikliu rekomenduojama jį įrengti ant lubų.

### 3.6 Magnetinio kontakto montavimas

Kontaktas ir magnetas turi būti montuojami lygiagrečiai, vienas kito atžvilgiu. Poslinkis tarp jų sumažina veikimo atstumą. Kontaktas turi būti montuojamas ant stacionarios saugomo objekto dalies (durų, langų ar kt.), o magnetas ant judančios objekto dalies. Kontaktas ir magnetas turi būti tvirtinami tik tam skirtose vietose. Montavimui naudoti tik ne-feromagnetinius varžtus. Esant didelei varžtų veržimo jėgai magnetinėje kontakto dalyje gali būti pažeidžiamas stiklinis korpusas.

Sumontavus magnetinį kontaktą, panaudoti varžai matuoti skirtą prietaisą įsitikinti ar yra tinkamai veikia elektrinis kontaktas.

LT	STATYTOJAS/ UŽSAKOVAS:	DOKUMENTO ŽYMUO	LAPAS	LAPŲ
	Biržų rajono savivaldybė, į.k.111106080	2024-014-TP-AS-TS	10	13

### 3.7 Sirenos montavimas

Sirena turi būti montuojama ant lygaus paviršiaus, lengvai nepasiekiamoje vietoje dėl mažesnės sabotažo tikimybės. Montavimo vieta nurodyta projekto brėžiniuose. Montavimo vietą galima koreguoti darbo metu, tačiau išlaikant neprastesnį garso sklidimą. Jei sirena turi anti-sabotažinius kontaktus, juos privalo naudoti. Sirena tvirtinama medsraigčiais arba kitais tvirtinimo elementais priklausomai nuo montuojamo paviršiaus.

Lauko sirenos montuojamos ant išorinės pastato fasado sienos ne žemiau kaip 2,75 m aukštyje, gerai matomoje vietoje nuo privažiavimo pusės. Lauko sirenos montuojamos su garsiniu ir šviesos signalizavimu.

Lauko sirenos valdymo kabelis atvedamas per kiaurymę tiesiai iš vidinės pastato pusės į montavimo vietą. Kiaurymė užtaisoma nuo drėgmės patekimo į pastato vidų gipsu, silikonu ar kitomis statybinėmis hermetiškoms medžiagoms. Jeigu nėra galimybės atvesti kabelio tiesiai iš vidinės pusės, tada leidžiama valdymo kabelį kloti išorinėje pusėje, apsaugant metaliniu arba smūgiams atspariu plastikiniu vamzdžiu arba kanalu.

Sumontavus sireną būtina nustatyti tokį skambėjimo toną, kuris nesutaptų su kitomis pastate sumontuotomis ir signalizavimą skleidžiančiomis sistemomis.

### 3.8 Signalinio kabelio tiesimas

Signaliniai kabeliai tiesiami uždaru ir/arba paviršinio montavimo būdu;

Signalinio spindulio kabeliai tiesiami horizontaliai sienos 10-15 cm atstumu nuo lubų arba nuo grindų lygio ir vertikaliai iki detektorių montavimo vietos taip, kad nebūtų pavojaus pažeisti kabelius vykdant apdailos darbus ar tvirtinant apšvietimo bei dizaino elementus. Šis atstumas gali būti keičiamas, atsižvelgiant į elektros instaliacijos montavimo vietas.

Pagrindinis reikalavimas – jei signalinių linijų laidai ir kabeliai atvirai nutiesti lygiagrečiai su jėgos linijomis arba apšvietimo laidais, atstumas tarp jų turi būti ne mažesnis kaip 0,5 m. Prireikus laidus ir kabelius leidžiama tiesiti mažesniu kaip 0,5 m atstumu nuo jėgos linijų ir apšvietimo laidų, tačiau būtina signalines linijas apsaugoti nuo indukcijos. Leidžiama iki 0,25 m sumažinti atstumą tarp indukcijos neapsaugotų signalinių laidų ir kabelių spindulių, pavienių apšvietimo laidų ir kontrolinių kabelių.

Leidžiama signaliniais kabeliais kirsti elektros tinklo ir apšvietimo laidus 90 laipsnių kampų.

Paviršiniu būdu montuoti signalinius kabelius rekomenduojama patalpose, kur nėra reikalavimo dizaino požiūriu, tvirtinant kabelius prie sienos ir lubų laikikliais kas 0,5 m, arba kabelius paslepiant į plastikinius kanalus arba vamzdžiuose.

Visi signaliniai kabeliai nuo jutiklių arba jų grupių į centralės montavimo vietą tiesiami pagal projektuotojo nurodytą schemą.

### 3.9 Pagalbos iškvietimo sistemos montavimas

Pagalbos iškvietimo sistemos elementai montuojami, pagal gamintojo nurodymus. Valdiklis ir iškvietimo mygtukai montuojama paviršiniu būdu patogiam aptarnavimui aukštyje. Iškvietimo mygtukai turintys virvutes montuojami ant patalpos lubų, taip kad virvutė būtų lengvai pasiekama. LED indikatorius montuojamas paviršiniu būdu virš įėjimo į patalpą durų.

### 3.10 Praėjimo kontrolės skaitytuvo montavimas

Prieš montuojant atstuminių kortelių skaitytuvą būtina atjungti montuojamą įrangą nuo maitinimo šaltinio. Prieš pajungiant skaitytuvą prie įtampos būtina įsitikinti, kad jungiama maitinimo įtampa atitinka skaitytuvo maitinimo įtampą nurodytą techninėse specifikacijose.

Atstuminių kortelių skaitytuvas montuojamas tik įsitikinus, kad saugomos durys, vartai, varteliai ar kt. turės išėjimo iš patalpos galimybę (skaitytuvas, mygtukas, mechaninis išėjimas ar pan.).

LT	STATYTOJAS/ UŽSAKOVAS:	DOKUMENTO ŽYMUO	LAPAS	LAPŲ
	Biržų rajono savivaldybė, į.k.111106080	2024-014-TP-AS-TS	11	13

Kortelių skaitytuvas montuojamas paviršiniu būdu ar integruojant į kitas sistemas. Montuojant skaitytuvą greta durų montavimo aukštis turi būti patogus vartotojui (~1,2m aukštyje). Skaitytuvui turint anti-sabotažinį kontaktą būtina jį naudoti.

Kortelių skaitytuvas jungiamas pagal pateiktus projekto brėžinius nebent jie prieštarauja įrenginio techninėse specifikacijose nurodytas jungimo schemoms.

### **3.11 Elektromagnetinės sklendės montavimas**

Elektromagnetinė durų sklendė montuojama durų staktoje. Montavimas atliekamas remiantis gamintojo nurodymais.

### **3.12 Durų atidarymo mygtuko montavimas**

Mygtukas montuojamas prie išėjimo durų ~1,0m aukštyje.

### **3.13 Tinklinio įrašymo įrenginio montavimas**

Montuojant tinklinį įrašymo įrenginį būtina įsitikinti, kad montavimo vieta gerai vėdinama ir nėra dulkių susitelkimo vieta. Prieš montuojant NVR būtina įsitikinti, kad įrenginys yra pritaikytas vidaus montavimui. Aplink įrenginio montavimo vietą neturi būti skysčio šaltinių. Montavimo vieta turi atitikti įrenginio techninėse specifikacijose nurodytus reikalavimus montavimo vietai. Montavimo metu įrenginys ir visi prie jo jungiami prietaisai turi būti atjungti nuo įtampos.

Prie tinklinio įrašymo įrenginio prijungiamas išorinis HDD diskas. Disko talpa nurodoma techninėse specifikacijose, tačiau gali būti didinama/mažinama suderinus su Užsakovu.

Tinklinis įrašymo įrenginys prijungiamas prie monitoriaus naudojant HDMI arba VGA jungtis. Monitorius turi palaikyti NVR išeinančio vaizdo raišką. Vaizdo peržiūra konfigūruojama pagal Užsakovo pageidavimus.

### **3.14 Ryšių spintos elementų montavimas**

Visa įranga komutacinėse spintose turi būti montuojama prie montavimo profilių tam skirtais tvirtinimo komplektais. Įranga išdėstoma taip, kad ją būtų patogu montuoti, o vėliau - eksploatuoti. Įranga surenkama į komutacinę spintą vadovaujantis pateiktomis schemomis. Spintos priekinėje dalyje turi būti montuojama aktyvinė įranga prie kurios lengvai turi prieiti aptarnaujantis personalas. Aktyvinė įranga montuojama į spintą varžtiniais sujungimais arba pastatant ją ant įrengtų lentynų spintos viduje. Spintos galinėje dalyje atliekama ryšio kabelių komutacija. Atliekant kabelių komutaciją būtina palikti pakankamai kabelių rezervinio ilgio išlaikant galimybę atlikti jų perkomutavimą ateityje. Kabeliai įvesti iš viršaus turi būti montuojami aukščiau sumontuotose panelėse, o iš apačios - žemiau. Kabelių gyslos RJ-45 moduluose montuojamos specialiais įrankiais, pagal komutacinių panelių gamintojo instrukcijas. Kabeliai turi būti pritvirtinti prie komutacinių panelių.

### **3.15 Vaizdo stebėjimo kameros montavimas**

Montuojant kameras ant stulpų, bokštelių ar kitų aukštyje esančių objektų būtina vadovautis galiojančiais darbo saugos reikalavimais.

Montavimo metu neatidarinėti ir neardyti kameros be priežasties. Išardžius kamerą gali atsirasti nepataisomų pažeidimų, kuriems negalios garantija. Montuojant kameras būtina nepalikti piršto antspaudų ant kameros lęšių ir kitų optikos elementų.

Kamera turi būti maitinama įrenginio specifikacijose nurodyta įtampa. Kamerą galima montuoti tik veikimo temperatūros ribose esančiose patalpose.

Kameros montuojamos pagal jų paskirtį ir tvirtinimo būdą. Lauko kameros bei sieninės vidaus kameros montuojamos ant specialių sieninių laikiklių, leidžiančių koreguoti kameros žiūrėjimo kryptį. Montuojant kameras ant specialių laikiklių, būtina įsitikinti ar jis pritaikytas išlaikyti kameros svorį.

LT	STATYTOJAS/ UŽSAKOVAS:	DOKUMENTO ŽYMUO	LAPAS	LAPŲ
	Biržų rajono savivaldybė, į.k.111106080	2024-014-TP-AS-TS	12	13

Lauko kamerų montavimo aukštis koreguojamos darbo metu, tačiau turi išlikti nepasiekiamas pašaliniams asmenims be papildomų medžiagų.

IP kamerų jungimui naudojamas kabelis neturi viršyti 100m ilgio iki artimiausio aktyvinio įrenginio (komutatoriaus, NVR ar kt.).

#### 4. Saugos reikalavimai montavimo darbams

##### 4.1 Bendrieji reikalavimai

Darbai, atsižvelgiant į darbuotojų saugos ir sveikatos reikalavimus, atliekami vadovaujantis Saugos taisyklėmis eksploatuojant elektros įrenginius, Saugos ir sveikatos taisyklėmis statyboje (atliekant darbus, kurie neaprašyti Saugos taisyklėse eksploatuojant elektros įrenginius), įmonės darbuotojų saugos ir sveikatos instrukcijomis bei kitais darbuotojų saugos ir sveikatos norminiais dokumentais.

Vykdyti darbus gali teoriškai ir praktiškai išmokytas personalas (nustatyta tvarka atestuotas ir turintis dokumentus, kuriais suteiktos atitinkamos personalo teisės). Darbus veikiančiuose elektros įrenginiuose neelektrotechninis personalas gali vykdyti tik prižiūrimas elektrotechninio personalo asmens (asmenų). Šiuo atveju prižiūrinčiojo nurodymai dirbantiems apsaugai nuo elektros užtikrinti yra privalomi.

Darbus vykdančio personalo darbuotojai yra atsakingi už saugos darbe taisyklių laikymąsi ir pažeidimus pagal jam suteiktą kvalifikaciją, kompetenciją ir teises, kurios yra apibrėžtos darbo sutartimis arba kita forma įteisintomis abipusėmis prievolėmis.

##### 4.2 Saugos reikalavimai

Įrangą gali montuoti tik profesionalūs ir kvalifikuoti montuotojai. Sumontuota įranga neturi kelti pavojaus statybos vietoje dirbančiam personalui ar galintiems į ją patekti kitiems asmenims.

Turi būti pritvirtinti atitinkami išpėjamieji užrašai tose teritorijose, kur yra kontaktas su pavojų keliančiomis elektros įrangos dalimis tuo laikotarpiu, kol nebus baigtas jų instaliavimas. Šie užrašai turi būti lengvai pastebimi ir įskaitomi.

##### 4.3 Saugos priemonės montavimui

Kai nedirbama, visus vamzdžius ir dėžutes reikia uždengti dangteliais ar uždaryti. Turi būti naudojami gamykliniai PVC dangteliai. Naudojama įranga turi būti gerai apsaugota nuo dulkių ir mechaninių pažeidimų montavimo metu. Jei, tinkamai neapsaugojus įrangos, dėl Rangovo kaltės įvyksta pažeidimai, įskaitant ir dažytų paviršių pažeidimus, Rangovas privalo greitai ir tvarkingai pašalinti pažeidimus, atstatant tokią pačią jų būklę.

##### 4.4 Reikalavimai gaisro saugai užtikrinti

Montavimo metu reikia pasirūpinti laikina priešgaisrine apsauga. Laikina priešgaisrinė sauga realizuojama pagal įprastinę įmonėje taikomą priešgaisrinės apsaugos tvarką.

Kabeliams ir vamzdžiams, kuriuose tiesiami kabeliai, kertant konstrukcijas, angos tarp jų ir statybinių konstrukcijų užsandarinamos statybiniu skiediniu per visa statybinės konstrukcijos storį. Tiesiant kanaluose, loviuose elektros laidus, kabelius, kuriais galimas ugnies plitimas, būtina numatyti jų užsandarinimą statybiniu skiediniu konstrukcijų kirtimo vietose.

LT	STATYTOJAS/ UŽSAKOVAS:	DOKUMENTO ŽYMUO	LAPAS	LAPŲ
	Biržų rajono savivaldybė, į.k.111106080	2024-014-TP-AS-TS	13	13

## APSAUGINĖS SIGNALIZACIJOS DALIES SĄNAUDŲ ŽINIARAŠTIS

Eil. Nr.	Pavadinimas ir techninės charakteristikos	Žymuo	Mato vnt.	Kiekis	Pastabos
<b>Medžiagų žiniaraštis</b>					
<i>Apsauginė signalizacija</i>					
1.	Apsauginės signalizacijos centralė, 16 zonų	TS.2.1	vnt.	1	
2.	Išplėtimo modulis, 8 zonų	TS.2.2	vnt.	4	
3.	Metalinė dėžė	TS.2.3	vnt.	1	
4.	Akumuliatorius, 12V, 7Ah	TS.2.4	vnt.	1	
5.	Maitinimo šaltinis	TS.2.5	vnt.	1	
6.	Valdymo pultelis (klaviatūra)	TS.2.6	vnt.	2	
7.	PIR judesio jutiklis	TS.2.7	vnt.	18	
8.	Stiklo dūžio jutiklis	TS.2.8	vnt.	16	
9.	Magnetinis kontaktas, plastikinis	TS.2.9	vnt.	45	
10.	Apsauginė vidaus sirena	TS.2.10	vnt.	2	
11.	Apsauginė lauko sirena su blykste	TS.2.11	vnt.	1	
12.	Signalinis kabelis 4x0,22mm <sup>2</sup>	TS.2.12	m	436	
13.	Signalinis kabelis 6x0,22mm <sup>2</sup>	TS.2.12	m	1349	
14.	UTP 4x2x0,5mm <sup>2</sup> kabelis, 6kat.	TS.2.13	m	50	
15.	Instaliacinis plastikinis (behalogeninis) vamzdis Ø20mm	TS.2.14	m	170	
<i>Neįgalųjų WC pagalbos iškvietimo sistema</i>					
16.	Vienos zonos valdiklis	TS.2.15	vnt.	7	
17.	Lubinis iškvietimo mygtukas su virvute	TS.2.16	vnt.	7	
18.	Indikacinė lemputė virš durų	TS.2.17	vnt.	7	
19.	Atstatymo mygtukas	TS.2.18	vnt.	7	
20.	UTP 4x2x0,5mm <sup>2</sup> kabelis, 6kat.	TS.2.13	m	143	
21.	Instaliacinis plastikinis (behalogeninis) vamzdis Ø20mm	TS.2.14	m	70	
<i>Praėjimo kontrolės sistema</i>					
22.	Praėjimo kontrolės valdiklis	TS.2.19	vnt.	2	
23.	Maitinimo šaltinis AC-DC	TS.2.5	vnt.	1	
24.	Akumuliatorius, 12V, 7Ah	TS.2.4	vnt.	1	
25.	Nuotolinis skaitytuvas su klaviatūra	TS.2.20	vnt.	5	
26.	Nuotolinis skaitytuvas be klaviatūros	TS.2.20	vnt.	3	
27.	Elektromagnetinė durų sklendė	TS.2.21	vnt.	8	

0	2024	STATYBOS LEIDIMUI			
LAIDA	IŠLEDIMO DATA	LAIDOS STATUSAS, KEITIMO PRIEŽASTIS (JEI TAIKOMA)			
KVAL. PATV. DOK. NR.		<b>UAB „Strukta“</b> įmonės kodas 303363045; tel.: +370 606 10398; el. paštas: info@strukta.lt; www.strukta.lt		STATINIO PROJEKTO PAVADINIMAS Gyvenamosios paskirties (įvairių socialinių grupių asmenims) pastato, Latvyalos g. 10J, Biržai, statybos projektas	
33684	PV	Valdas Viršilas		DOKUMENTO PAVADINIMAS	
38077	PDV	Andrius Mockus		SĄNAUDŲ ŽINIARAŠTIS	
LT	STATYTOJAS/ UŽSAKOVAS: Biržų rajono savivaldybė, i.k.111106080			DOKUMENTO ŽYMUO 2024-014-TP-AS-SŽ	
				LAPAS	LAPŲ
				1	3

28.	Paskirstymo dėžė, paviršinė	TS.2.3	vnt.	1	
29.	Durų atidarymo mygtukas	TS.2.22	vnt.	8	
30.	Magnetinis kontaktas, plastikinis	TS.2.9	vnt.	8	
31.	Metalinis stulpelis, 1m aukščio	TS.2.23	vnt.	1	
32.	UTP 4x2x0,5mm <sup>2</sup> 6kat. kabelis	TS.2.13	m	210	
33.	Signalinis kabelis 4x0,22mm <sup>2</sup>	TS.2.12	m	420	
34.	Cu 2x1,0mm <sup>2</sup>	TS.2.12	m	210	
35.	Instaliacinis plastikinis (behalogeninis) vamzdis PP Ø20	TS.2.14	m	150	
<i>Vaizdo stebėjimo kamery sistema</i>					
36.	Tinklinis įrašymo įrenginys (NVR)	TS.2.24	vnt.	1	
37.	Kietasis diskas, HDD	TS.2.25	vnt.	1	
38.	Komutatorius, 16x RJ45, PoE	TS.2.26	vnt.	1	
39.	6x230V lizdų maitinimo panelė, 1U	TS.2.27	vnt.	1	
40.	Lentyna, 1U	TS.2.28	vnt.	1	
41.	Vaizdo lauko stebėjimo kamera, IP, 5Mpix	TS.2.29	vnt.	7	
42.	UTP 4x2x0,5mm <sup>2</sup> 6kat. kabelis	TS.2.13	m	215	
43.	Instaliacinis plastikinis (behalogeninis) vamzdis PP Ø20	TS.2.14	m	50	

Eil. Nr.	Pavadinimas ir techninės charakteristikos	Žymuo	Mato vnt.	Kiekis	Pastabos
<b><i>Darby žiniaraštis</i></b>					
<i>Apsauginė signalizacija</i>					
1.	Apsauginės signalizacijos centralės montavimas (centrinių įrenginių montavimas dėžėje, akumuliatoriaus prijungimas, maitinimo prijungimas ir kt.)	TS.3.1	vnt.	1	
2.	Apsauginės signalizacijos išplėtimo modulio montavimas (centrinių įrenginių montavimas dėžėje, akumuliatoriaus prijungimas, maitinimo prijungimas ir kt.)	TS.3.2	vnt.	4	
3.	Valdymo pultelio montavimas	TS.3.3	vnt.	2	
4.	PIR judesio jutiklio montavimas	TS.3.4	vnt.	18	
5.	Stiklo dūžio jutiklio montavimas	TS.3.5	vnt.	16	
6.	Magnetinio kontakto montavimas	TS.3.6	vnt.	45	
7.	Sirenos montavimas	TS.3.7	vnt.	3	
8.	Signalinio kabelio tiesimas tarp sistemos elementų	TS.3.8	m	1835	
9.	Kabelio įvėrimas į plastikinį vamzdį	TS.3.8	m	170	
<i>Neįgalųjų WC pagalbos iškvietimo sistema</i>					
10.	Valdiklio montavimas	TS.3.9	vnt.	7	
11.	Indikatoriaus virš durų montavimas	TS.3.9	vnt.	7	
12.	Iškvietimo atstatymo mygtuko montavimas	TS.3.9	vnt.	7	
13.	Iškvietimo mygtuko su virvute montavimas	TS.3.9	vnt.	7	
14.	Signalinio kabelio tiesimas tarp sistemos	TS.3.8	m	143	

LT	STATYTOJAS/ UŽSAKOVAS:	DOKUMENTO ŽYMUO	LAPAS	LAPŲ
	Biržų rajono savivaldybė, į.k.111106080		2024-014-TP-AS-SŽ	2

	elementų				
15.	Kabelio įvėrimas į plastikinį vamzdį	TS.3.8	m	70	
<i>Praėjimo kontrolės sistema</i>					
16.	Praėjimo kontrolės valdiklio montavimas, konfigūravimas	TS.3.10	vnt.	2	
17.	Nuotolinio skaitytuvo montavimas	TS.3.10	vnt.	8	
18.	Elektromagnetinės durų sklendės montavimas duryse	TS.3.11	vnt.	8	
19.	Durų atidarymo mygtuko montavimas	TS.3.12	vnt.	8	
20.	Magnetinio kontakto montavimas	TS.3.6	vnt.	8	
21.	Metalinio stulpo montavimas lauke	-	vnt.	1	
22.	Signalinio kabelio klojimas tarp sistemos elementų	TS.3.8	m	840	
23.	Kabelio įvėrimas į plastikinį vamzdį	TS.3.8	m	150	
24.	Sistemos paleidimo, derinimo darbai	-	vnt.	1	
<i>Vaizdo stebėjimo kamerų sistema</i>					
25.	Tinklinio įrašymo įrenginio montavimas ir konfigūravimas	TS.3.13	vnt.	1	
26.	Komutatoriaus montavimas ryšių spintoje	TS.3.14	vnt.	1	
27.	Maitinimo panelės montavimas ryšių spintoje	TS.3.14	vnt.	1	
28.	Lentynos montavimas ryšių spintoje	TS.3.14	vnt.	1	
29.	Vaizdo stebėjimo kameros montavimas ant pastato sienos, lauke	TS.3.15	vnt.	7	
30.	Signalinio kabelio klojimas tarp sistemos elementų	TS.3.8	m	215	
31.	Kabelio įvėrimas į plastikinį vamzdį	TS.3.8	m	50	
32.	Sistemos paleidimo, derinimo darbai	-	vnt.	1	

LT	STATYTOJAS/ UŽSAKOVAS:	DOKUMENTO ŽYMUO	LAPAS	LAPŲ
	Biržų rajono savivaldybė, į.k.111106080		2024-014-TP-AS-SŽ	3



## BIRŽŲ RAJONO SAVIVALDYBĖS ADMINISTRACIJA

Biudžetinė įstaiga, Vytauto g. 38, 41143 Biržai, tel. +370 605 74 081, el. p.  
[savivaldybe@birzai.lt](mailto:savivaldybe@birzai.lt)

Duomenys kaupiami ir saugomi Juridinių asmenų registre, kodas 188642660

---

UAB „Strukta“

20 - - Nr. SN-

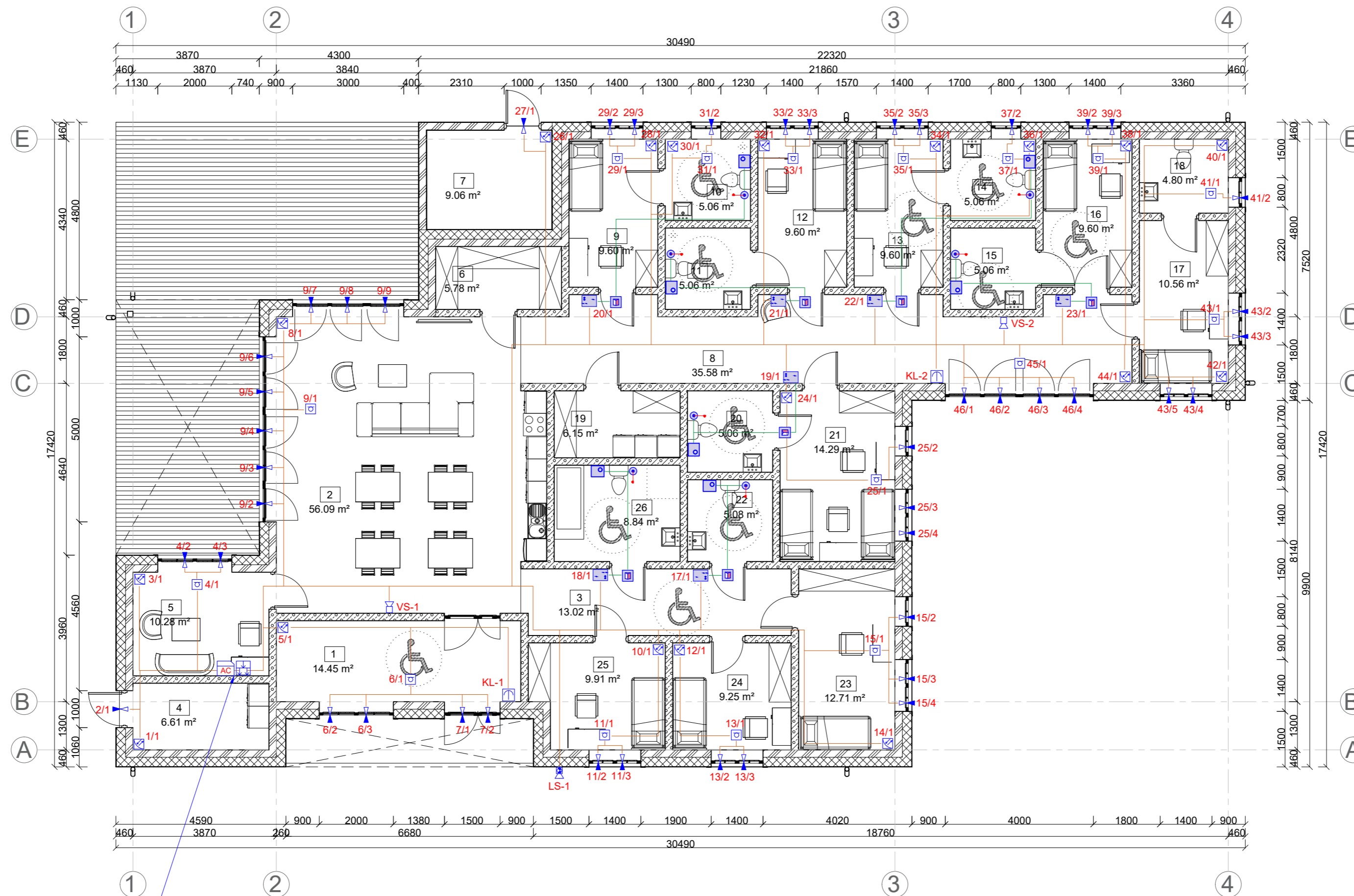
### **DĖL PRITARIMO GYVENAMOSIOS PASKIRTIES (ĮVAIRIŲ SOCIALINIŲ GRUPIŲ ASMENIMS) PASTATO LATVYGALOS G. 10J, BIRŽUOSE STATYBOS PROJEKTO SPRENDINIAMS**

Vadovaudamiesi Statybos techninio reglamento STR 1.04.04:2017 „Statinio projektavimas, projekto ekspertizė“ 1 priedo 2.7 papunkčiu, informuojame, kad pritariame Gyvenamosios paskirties (įvairių socialinių grupių asmenims) pastato LatvYGalos g. 10J, Biržuose, statybos projekto esminiams sprendiniams.

Administracijos direktorė

Jurga Bagamolovienė

Patalpų eksplikacija		
NR.	Patalpa	Plotas
1	Tambūras	14.45 m <sup>2</sup>
2	Virtuvės/ svetainės zona	56.09 m <sup>2</sup>
3	Koridoriaus zona	13.02 m <sup>2</sup>
4	Pagalbinė patalpa	6.61 m <sup>2</sup>
5	Darbuotojų patalpa	10.28 m <sup>2</sup>
6	Sandėliukas	5.78 m <sup>2</sup>
7	Sandėliukas	9.06 m <sup>2</sup>
8	Koridoriaus zona	35.58 m <sup>2</sup>
9	Kambarys	9.60 m <sup>2</sup>
10	San. mazgas	5.06 m <sup>2</sup>
11	San. mazgas	5.06 m <sup>2</sup>
12	Kambarys	9.60 m <sup>2</sup>
13	Kambarys	9.60 m <sup>2</sup>
14	San. mazgas	5.06 m <sup>2</sup>
15	San. mazgas	5.06 m <sup>2</sup>
16	Kambarys	9.60 m <sup>2</sup>
17	Kambarys	10.56 m <sup>2</sup>
18	San. mazgas	4.80 m <sup>2</sup>
19	Skalbykla	6.15 m <sup>2</sup>
20	San. mazgas	5.06 m <sup>2</sup>
21	Kambarys	14.29 m <sup>2</sup>
22	San. mazgas	5.08 m <sup>2</sup>
23	Kambarys	12.71 m <sup>2</sup>
24	Kambarys	9.25 m <sup>2</sup>
25	Kambarys	9.91 m <sup>2</sup>
26	San. mazgas	8.84 m <sup>2</sup>
Viso pastate:		296.17 m <sup>2</sup>



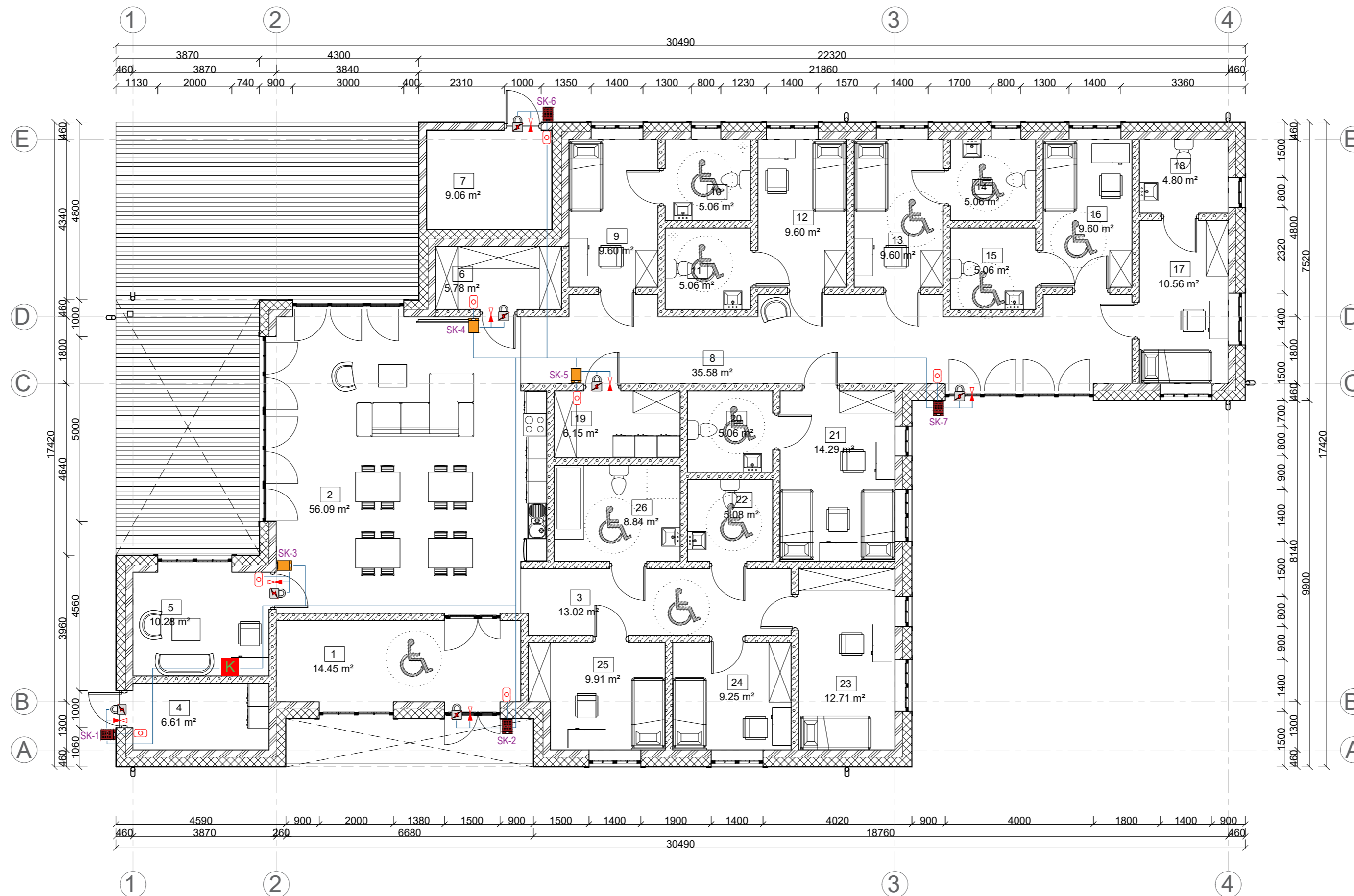
Apsauginės signalizacijos centralė

SUTARTINIAI ŽYMĖJIMAI	
	Apsaugos signalizacijos centralė
	Išplėtimo modulis
	Valdymo pultelis
	PIR įvedžio jutiklis
	Stiklo dūžio jutiklis
	Magnetinis kontaktas, plastikinis
	Apsaugos sirena
	Apsaugos sirena su blykšte
	Pagalbos iškvietimo valdiklis
	Pagalbos iškvietimo atstatymo mygtukas
	Indikacinė lemputė
	Pagalbos iškvietimo mygtukas su virvute

**PASTABA:**

- Apsauginės signalizacijos maitinimo šaltinių vietas gali būti keičiamos ir turi būti parenkamos atsižvelgiant į sistemos maitinimo tinklo apkrovimą ir įtampos kritimą. Bendras apsauginės signalizacijos maitinimo šaltinių galingumas negali būti mažesnis nei numatytas projekte.
- Jutiklių vietas gali būti koreguojamos darbų atlikimo metu atsižvelgiant į pasikeitusius patalpų išplanavimus, baldų išdėstymą ar kt. Pakeitus jutiklio montavimo vietą jo matomumo laukas turi išlikti ne prastesnis nei numatyta projekte.
- Centriniai įrenginiai (centralės, išplėtimo moduliai) turi būti montuojami lengvai nepasiekiamame aukštyje norint užtikrinti pašalinių asmenų priėjimą.
- Kabelių tiesimas:
  - virš pakabinamųjų lubų kabeliai tvirtinami pakabomis prie sienų/perdangos arba tiesiami saugios įtampos įrenginiams skirtuose vamzdžiuose/loviuose
  - sienose kabeliai tiesiami po tinku/gipsu juos įveriant į plastikinę vamzdį
  - patalpoje nesant pakabinamųjų lubų kabeliai tiesiami vamzdžiuose/loviuose arba atvirai jei patalpoje nėra būtina estetinė išvaizda
- Kabeliai sujungiami lituojant arba per kontaktinius gnybtus prisukant varžtais.

0	2024	STATYBOS LEIDIMUI	
LAIDA	IŠLEIDIMO DATA	LAIDOS STATUSAS IR IŠLEIDIMO PRIEŽASTIS (JEI TAIKOMA)	
KVAL. DOK. NR.		UAB „STRUKTA“ įmonės kodas 303363045; tel.: +370 606 10398; el. paštas: info@strukta.lt; www.strukta.lt	STATINIO PROJEKTO PAVADINIMAS Gyvenamosios paskirties (vairių socialinių grupių asmenims) pastato, Latvagalos g. 10J, Biržai, statybos projektas.
33684	PV	Valdas Viršilas	STATINIO NR. IR PAVADINIMAS
38077	PDV	Andrius Mockus	Pirmo aukšto planas su apsauginės signalizacijos tinklais, M 1:100
LT	STATYTOJAS/ UŽSAKOVAS Biržų rajono savivaldybė, į.k.111106080	DOKUMENTO ŽYMUO 2024-014-TP-AS-B.01	LAPAS 0
			LAPŲ 0



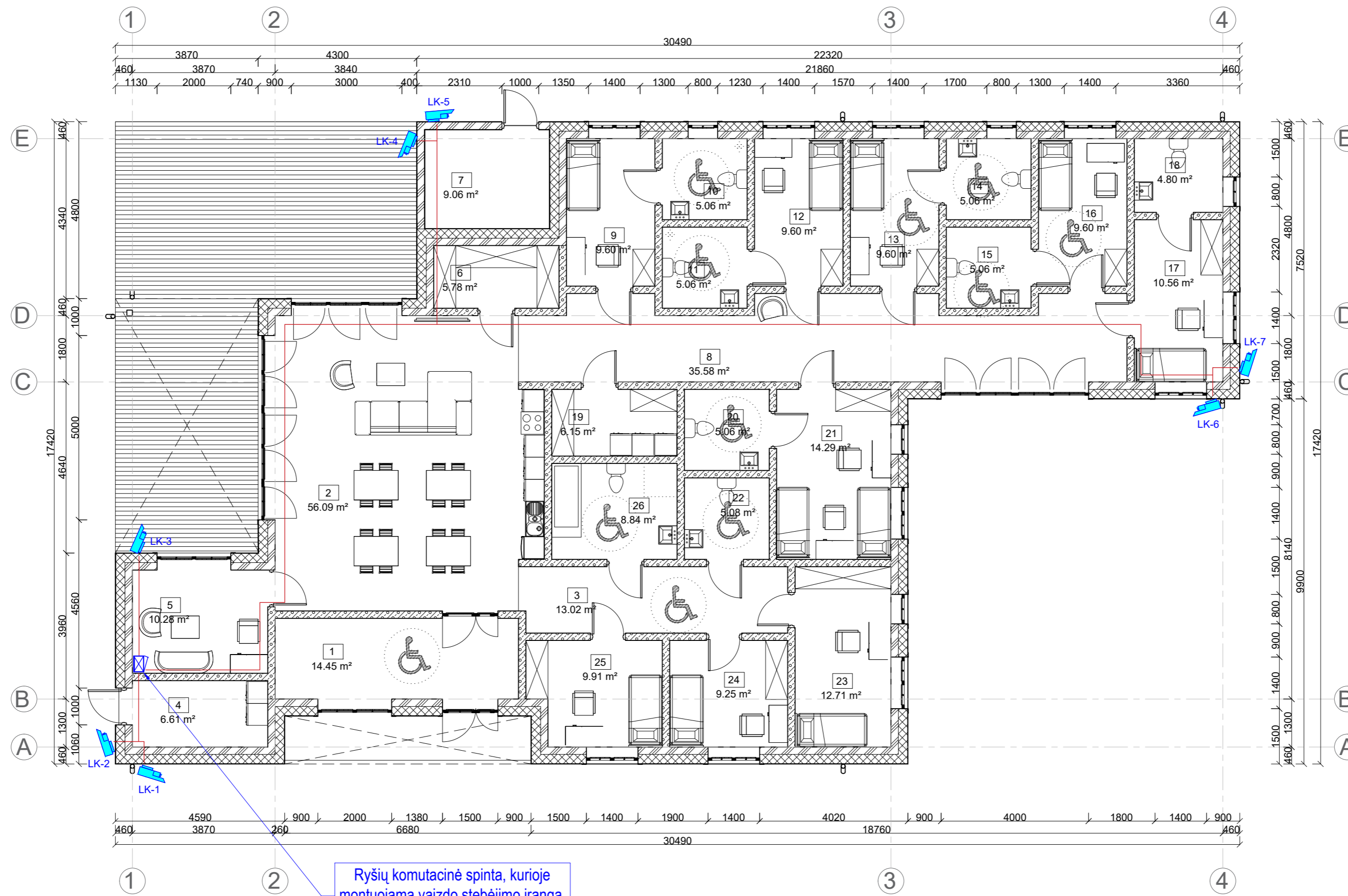
Patalpų eksplikacija		
NR.	Patalpa	Plotas
1	Tambūras	14.45 m <sup>2</sup>
2	Virtuvės/ svetainės zona	56.09 m <sup>2</sup>
3	Koridoriaus zona	13.02 m <sup>2</sup>
4	Pagalbinė patalpa	6.61 m <sup>2</sup>
5	Darbuotojų patalpa	10.28 m <sup>2</sup>
6	Sandėliukas	5.78 m <sup>2</sup>
7	Sandėliukas	9.06 m <sup>2</sup>
8	Koridoriaus zona	35.58 m <sup>2</sup>
9	Kambarys	9.60 m <sup>2</sup>
10	San. mazgas	5.06 m <sup>2</sup>
11	San. mazgas	5.06 m <sup>2</sup>
12	Kambarys	9.60 m <sup>2</sup>
13	Kambarys	9.60 m <sup>2</sup>
14	San. mazgas	5.06 m <sup>2</sup>
15	San. mazgas	5.06 m <sup>2</sup>
16	Kambarys	9.60 m <sup>2</sup>
17	Kambarys	10.56 m <sup>2</sup>
18	San. mazgas	4.80 m <sup>2</sup>
19	Skalbykla	6.15 m <sup>2</sup>
20	San. mazgas	5.06 m <sup>2</sup>
21	Kambarys	14.29 m <sup>2</sup>
22	San. mazgas	5.08 m <sup>2</sup>
23	Kambarys	12.71 m <sup>2</sup>
24	Kambarys	9.25 m <sup>2</sup>
25	Kambarys	9.91 m <sup>2</sup>
26	San. mazgas	8.84 m <sup>2</sup>
Viso pastate:		296.17 m <sup>2</sup>

SUTARTINIAI ŽYMĖJIMAI	
	Praejimo kontrolės valdiklis
	Nuotolinis skaitytuvas
	Nuotolinis skaitytuvas su klaviatūra
	Durų atidarymo mygtukas
	Elektromagnetinė durų sklendė
	Magnetinis durų padėties kontaktas

**PASTABA:**

- Praejimo kontrolės maitinimo šaltinių vietas gali būti keičiamos ir turi būti parenkamos atsižvelgiant į sistemos maitinimo tinklo apkrovimą ir įtampas kritimą.
- Skaitytuvų montavimo vietas gali būti koreguojamos darbų atlikimo metu atsižvelgiant į pasikeitusius patalpų išplanavimus, baldų išdėstymą ar kt. Pakeitus skaitytuvo montavimo vietą jis turi būti lengvai prieinamas.
- Centriniai įrenginiai (valdikliai, maitinimo šaltiniai, akumuliatoriai) turi būti montuojami lengvai nepasiekiamame aukštyje norint užtikrinti pašalinių asmenų priėjimą.
- Kabelių tiesimas:
  - virš pakabinamųjų lubų kabeliai tvirtinami apkabomis prie sienų/perdangos arba tiesiami saugios įtampoms įrenginiams skirtuose vamzdžiuose/loviuose
  - sienose kabeliai tiesiami po tinku/gipsu juos įveriant į plastikinę vamzdį
  - patalpoje nesant pakabinamųjų lubų kabeliai tiesiami vamzdžiuose/loviuose arba atvirai jei patalpoje nėra būtina estetinė išvaizda
- Kabeliai sujungiami lituojant arba per kontaktinius gnybtus prisukant varžtais.

0	2024	STATYBOS LEIDIMUI		
LAIDA	IŠLEIDIMO DATA	LAIDOS STATUSAS IR IŠLEIDIMO PRIEŽASTIS (JEI TAIKOMA)		
KVAL. DOK. NR.		UAB „STRUKTA“ įmonės kodas 303363045; tel.: +370 606 10398; el. paštas: info@strukta.lt; www.strukta.lt		STATINIO PROJEKTO PAVADINIMAS Gyvenamosios paskirties (vairių socialinių grupių asmenims) pastato, Latvagalos g. 10J, Biržai, statybos projektas.
33684	PV	Valdas Viršilas		STATINIO NR. IR PAVADINIMAS
38077	PDV	Andrius Mockus		Pirmo aukšto planas su praejimo kontrolės tinklais, M 1:100
LT	STATYTOJAS/ UŽSAKOVAS Biržų rajono savivaldybė, į.k.111106080	DOKUMENTO ŽYMUO 2024-014-TP-AS- B.02		LAPAS 0
				LAPŲ 0



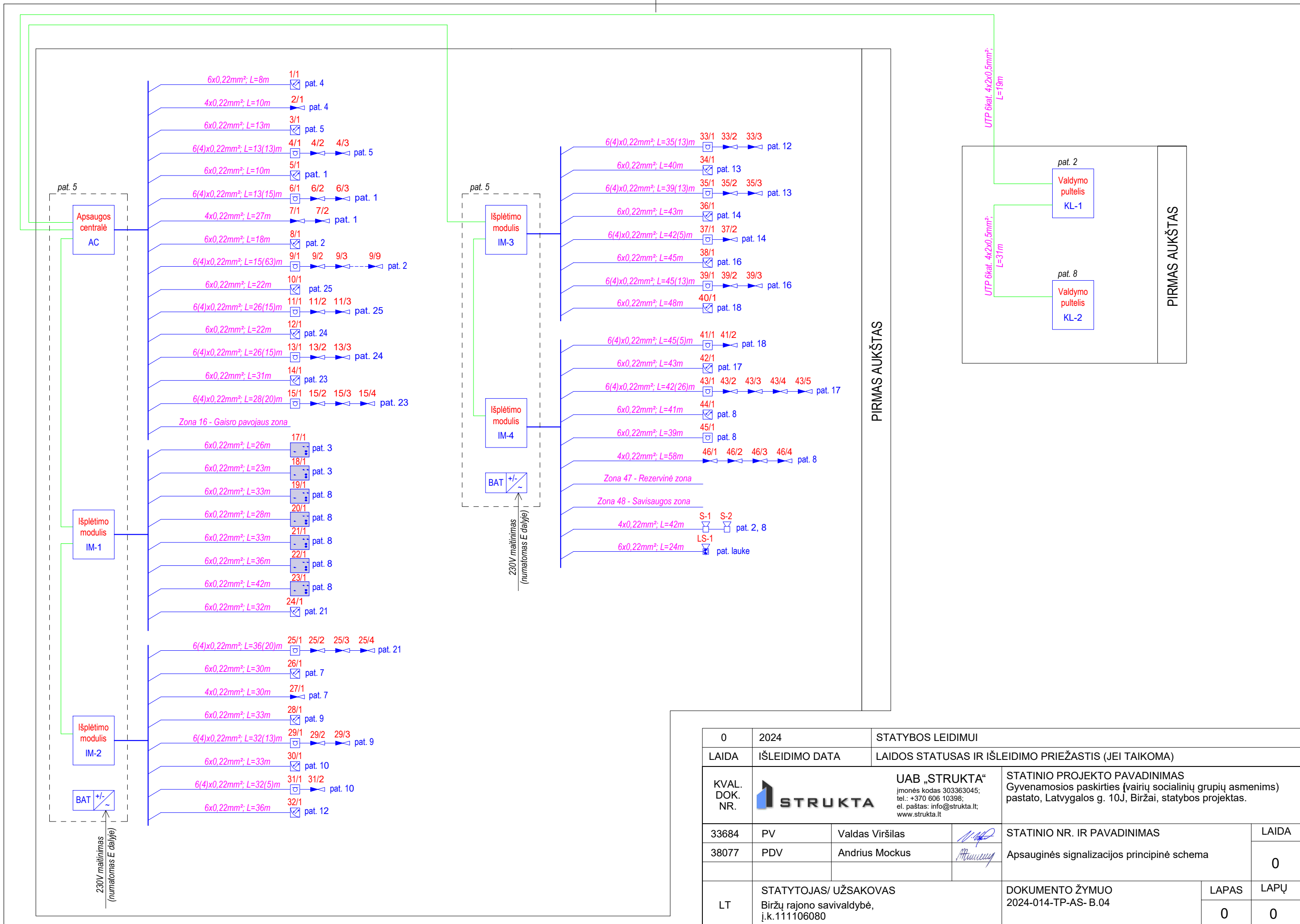
Patalpų eksplikacija		
NR.	Patalpa	Plotas
1	Tambūras	14.45 m <sup>2</sup>
2	Virtuvės/ svetainės zona	56.09 m <sup>2</sup>
3	Koridoriaus zona	13.02 m <sup>2</sup>
4	Pagalbinė patalpa	6.61 m <sup>2</sup>
5	Darbuotojų patalpa	10.28 m <sup>2</sup>
6	Sandėliukas	5.78 m <sup>2</sup>
7	Sandėliukas	9.06 m <sup>2</sup>
8	Koridoriaus zona	35.58 m <sup>2</sup>
9	Kambarys	9.60 m <sup>2</sup>
10	San. mazgas	5.06 m <sup>2</sup>
11	San. mazgas	5.06 m <sup>2</sup>
12	Kambarys	9.60 m <sup>2</sup>
13	Kambarys	9.60 m <sup>2</sup>
14	San. mazgas	5.06 m <sup>2</sup>
15	San. mazgas	5.06 m <sup>2</sup>
16	Kambarys	9.60 m <sup>2</sup>
17	Kambarys	10.56 m <sup>2</sup>
18	San. mazgas	4.80 m <sup>2</sup>
19	Skalbykla	6.15 m <sup>2</sup>
20	San. mazgas	5.06 m <sup>2</sup>
21	Kambarys	14.29 m <sup>2</sup>
22	San. mazgas	5.08 m <sup>2</sup>
23	Kambarys	12.71 m <sup>2</sup>
24	Kambarys	9.25 m <sup>2</sup>
25	Kambarys	9.91 m <sup>2</sup>
26	San. mazgas	8.84 m <sup>2</sup>
Viso pastate:		296.17 m <sup>2</sup>

Ryšių komutacinė spinta, kurioje montuojama vaizdo stebėjimo įranga, numatoma projekto ER dalyje.

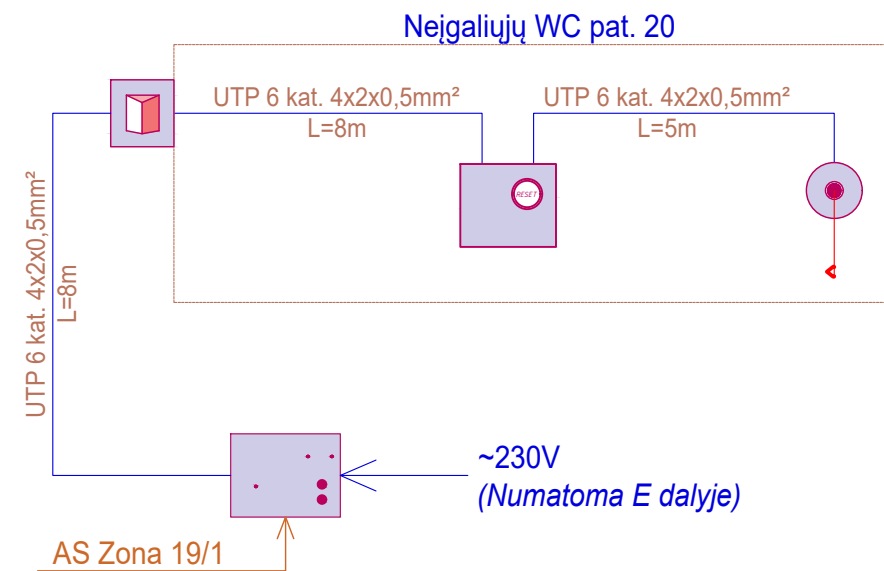
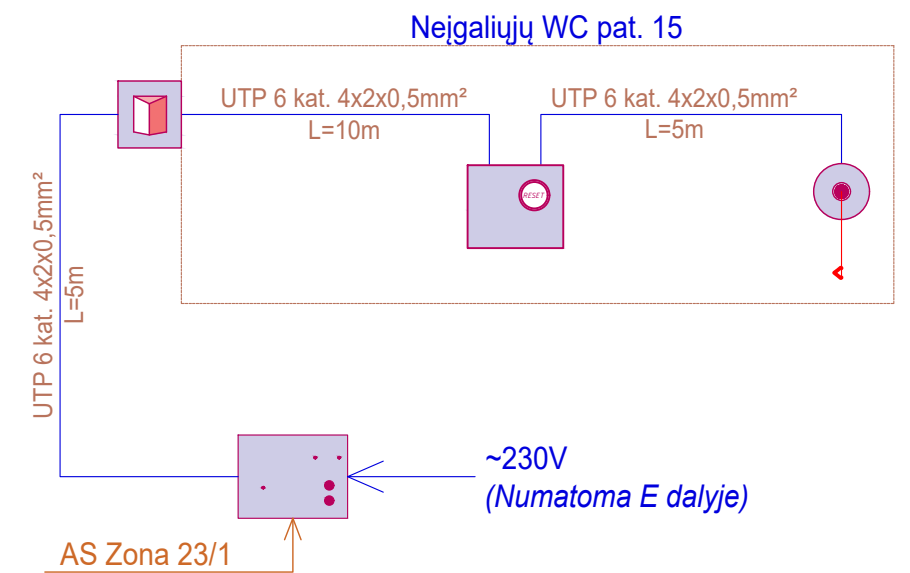
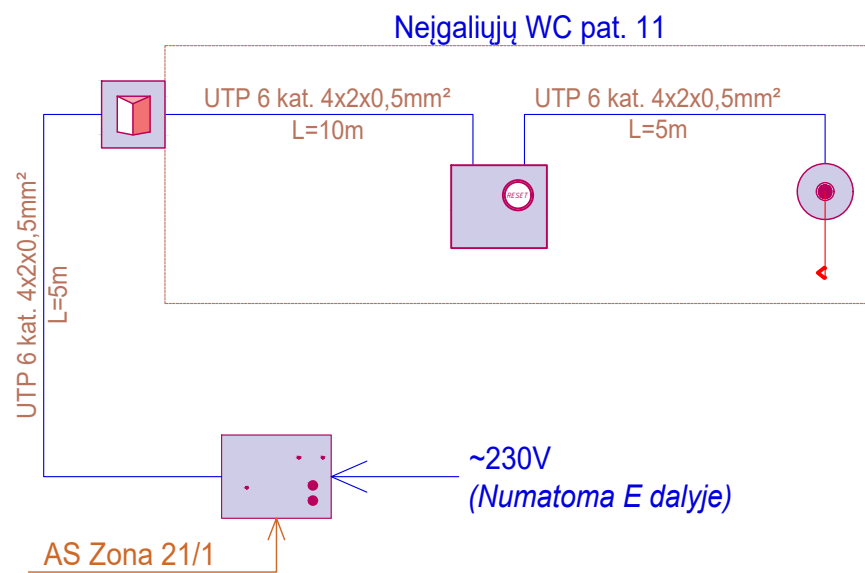
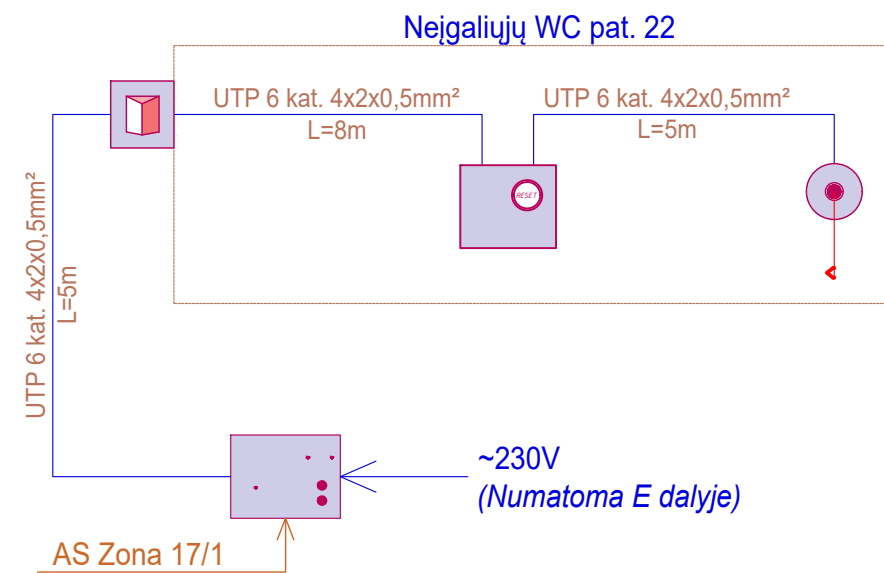
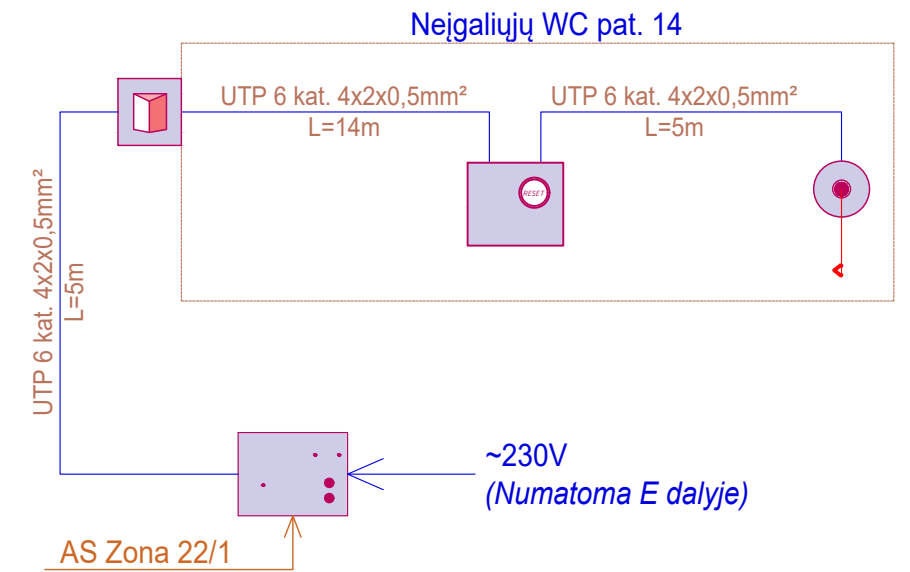
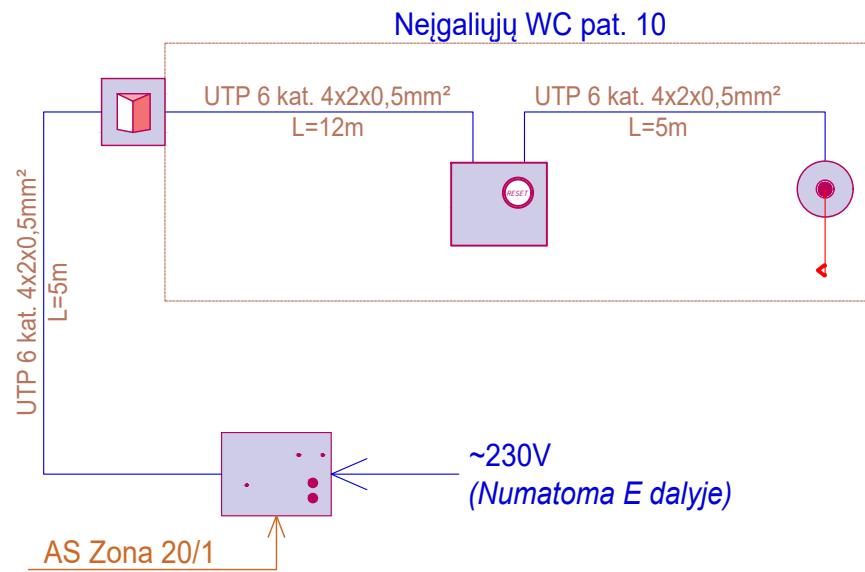
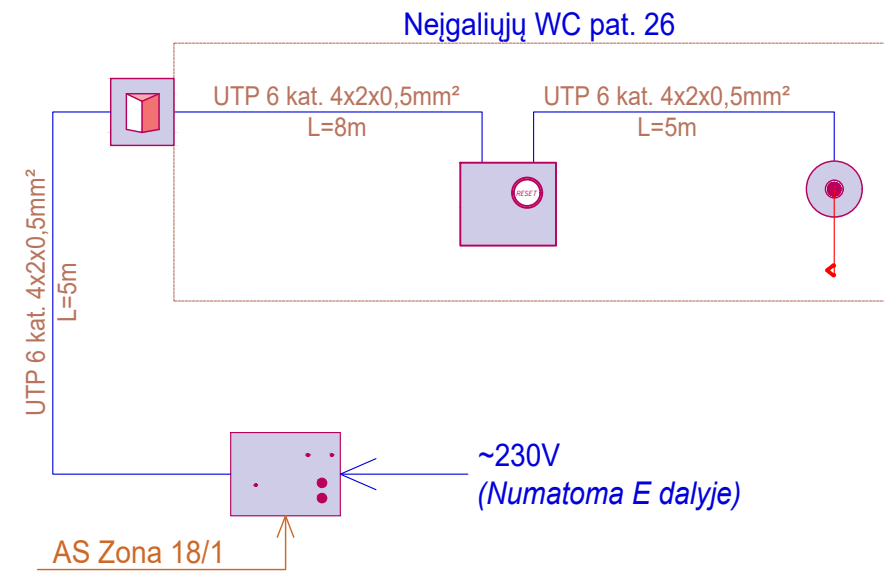
SUTARTINIAI ŽYMĖJIMAI	
	Komutacinė ryšių spinta
	Vaizdo stebėjimo kamera, IP, montuojama lauke
	Vaizdo stebėjimo kamera, IP, montuojama patalpose




**PASTABA:**  
 1. Kameros matomas laukas turi būti optimalus norimam vaizdui matyti. Matomas vaizdas turi būti derinamas su Užsakovu.  
 2. Naudojant IP kameras visų kamerų jungiamieji kabeliai komutuojami ryšių spintoje. Kabelių ilgis neturėtų viršyti 100 metrų.  
 3. Vaizdo stebėjimo kamėtų montavimo vietas ir aukštis derinamos darbu metu. Rekomenduojamas lauko vaizdo kamerų montavimo aukštis - antro aukšto lygyje.  
 4. Kabelių tiesimas:  
 - virš pakabinamųjų lubų kabeliai tvirtinami apkabomis prie sienų/perdangos arba tiesiami saugios įtampos įrenginiams skirtuose vamzdžiuose/loviuose  
 - sienose kabeliai tiesiami po tinku/gipsu juos įveriant į plastikinį vamzdį  
 - patalpoje nesant pakabinamųjų lubų kabeliai tiesiami vamzdžiuose/loviuose arba atvirai jei patalpoje nėra būtina estetinė išvaizda  
 5. Kabeliai sujungiami lituojant arba per kontaktinius gnybtus prisukant varžtais.

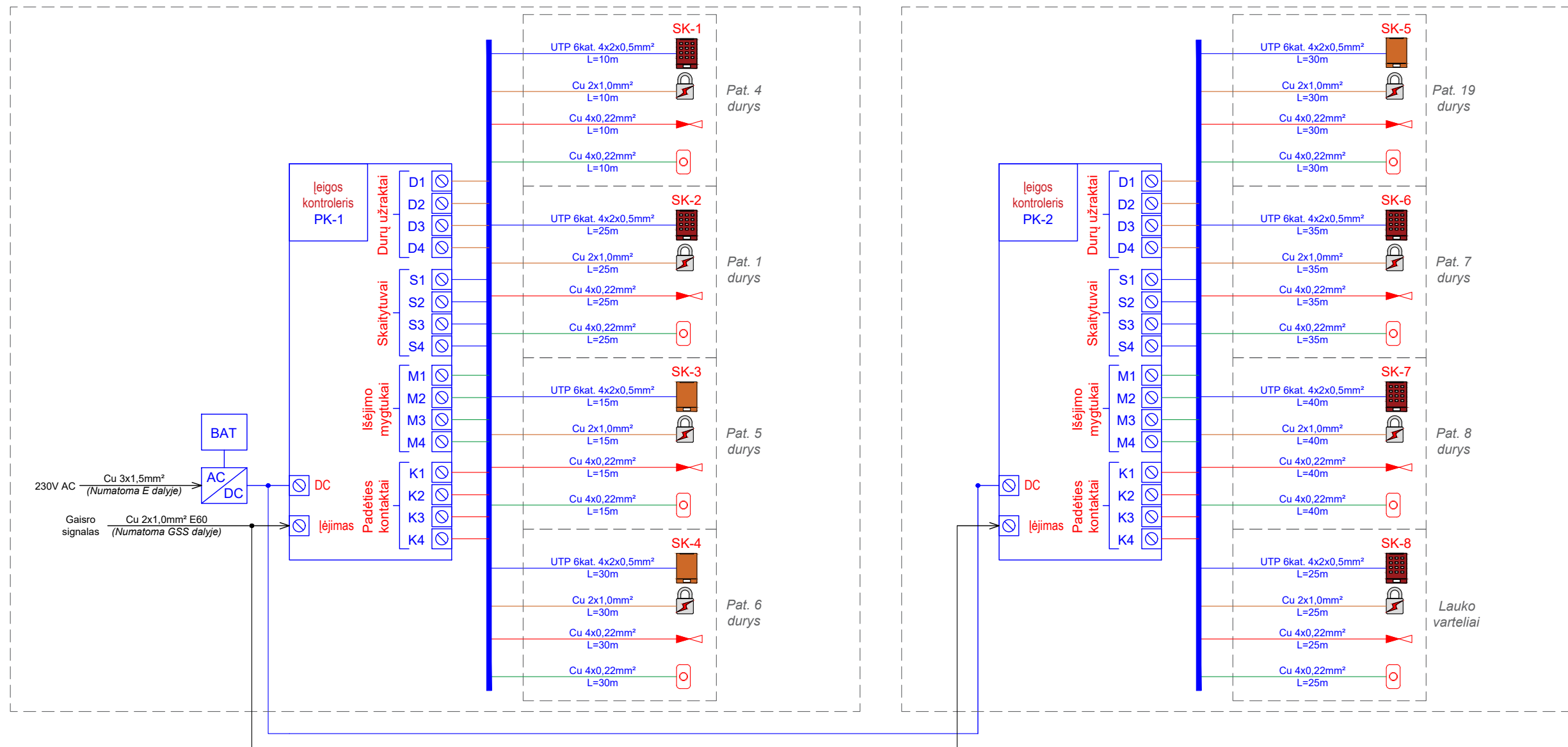
0	2024	STATYBOS LEIDIMUI		
LAIDA	IŠLEIDIMO DATA	LAIDOS STATUSAS IR IŠLEIDIMO PRIEŽASTIS (JEI TAIKOMA)		
KVAL. DOK. NR.		UAB „STRUKTA“ įmonės kodas 303363045; tel.: +370 606 10398; el. paštas: info@strukta.lt; www.strukta.lt		STATINIO PROJEKTO PAVADINIMAS Gyvenamosios paskirties (vairių socialinių grupių asmenims) pastato, Latvagalos g. 10J, Biržai, statybos projektas.
33684	PV	Valdas Viršilas		STATINIO NR. IR PAVADINIMAS
38077	PDV	Andrius Mockus		Pirmo aukšto planas su vaizdo stebėjimo kamerų tinklais, M 1:100
LT	STATYTOJAS/ UŽSAKOVAS Biržų rajono savivaldybė, į.k.111106080	DOKUMENTO ŽYMUO 2024-014-TP-AS- B.03		LAPAS 0
				LAPŲ 0


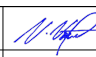



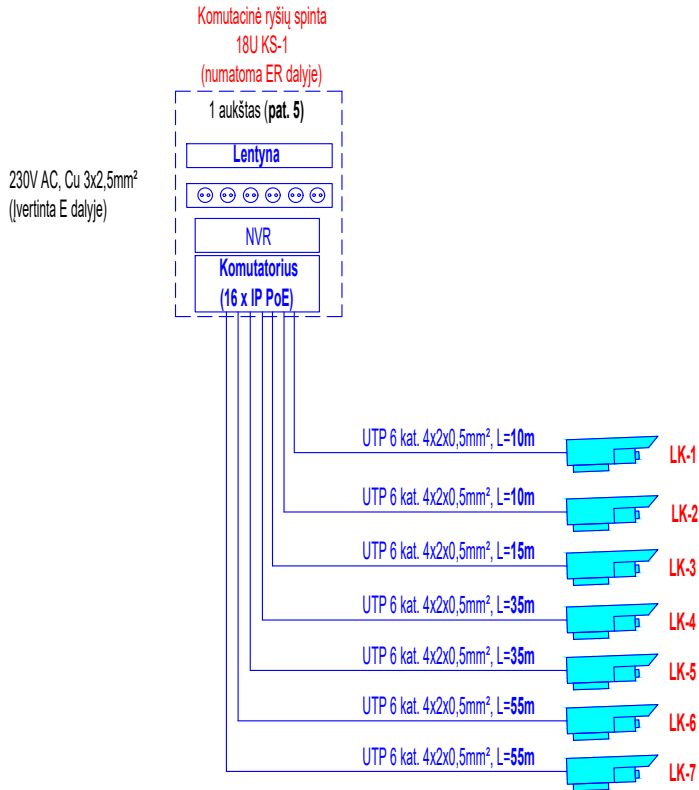
0	2024	STATYBOS LEIDIMUI		
LAIDA	IŠLEIDIMO DATA	LAIDOS STATUSAS IR IŠLEIDIMO PRIEŽASTIS (JEI TAIKOMA)		
KVAL. DOK. NR.		UAB „STRUKTA“ įmonės kodas 303363045; tel.: +370 606 10398; el. paštas: info@strukta.lt; www.strukta.lt		STATINIO PROJEKTO PAVADINIMAS Gyvenamosios paskirties (vairių socialinių grupių asmenims) pastato, Latvygalos g. 10J, Biržai, statybos projektas.
33684	PV	Valdas Viršilas		STATINIO NR. IR PAVADINIMAS
38077	PDV	Andrius Mockus		Apsauginės signalizacijos principinė schema
LT	STATYTOJAS/ UŽSAKOVAS Biržų rajono savivaldybė, į.k.111106080	DOKUMENTO ŽYMUO 2024-014-TP-AS- B.04		LAPAS 0
				LAPŲ 0








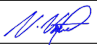
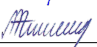
0	2024	STATYBOS LEIDIMUI		
LAIDA	IŠLEIDIMO DATA	LAIDOS STATUSAS IR IŠLEIDIMO PRIEŽASTIS (JEI TAIKOMA)		
KVAL. DOK. NR.	 <b>UAB „STRUKTA“</b> įmonės kodas 303363045; tel.: +370 606 10398; el. paštas: info@strukta.lt; www.strukta.lt		STATINIO PROJEKTO PAVADINIMAS Gyvenamosios paskirties (vairių socialinių grupių asmenims) pastato, Latvygalos g. 10J, Biržai, statybos projektas.	
33684	PV	Valdas Viršilas		STATINIO NR. IR PAVADINIMAS
38077	PDV	Andrius Mockus		Neįgaliųjų WC pagalbos iškvietimo sistemos principinė schema
LT	STATYTOJAS/ UŽSAKOVAS		DOKUMENTO ŽYMUO	LAPAS
	Biržų rajono savivaldybė, į.k.111106080		2024-014-TP-AS- B.05	LAPŲ
				0
				0

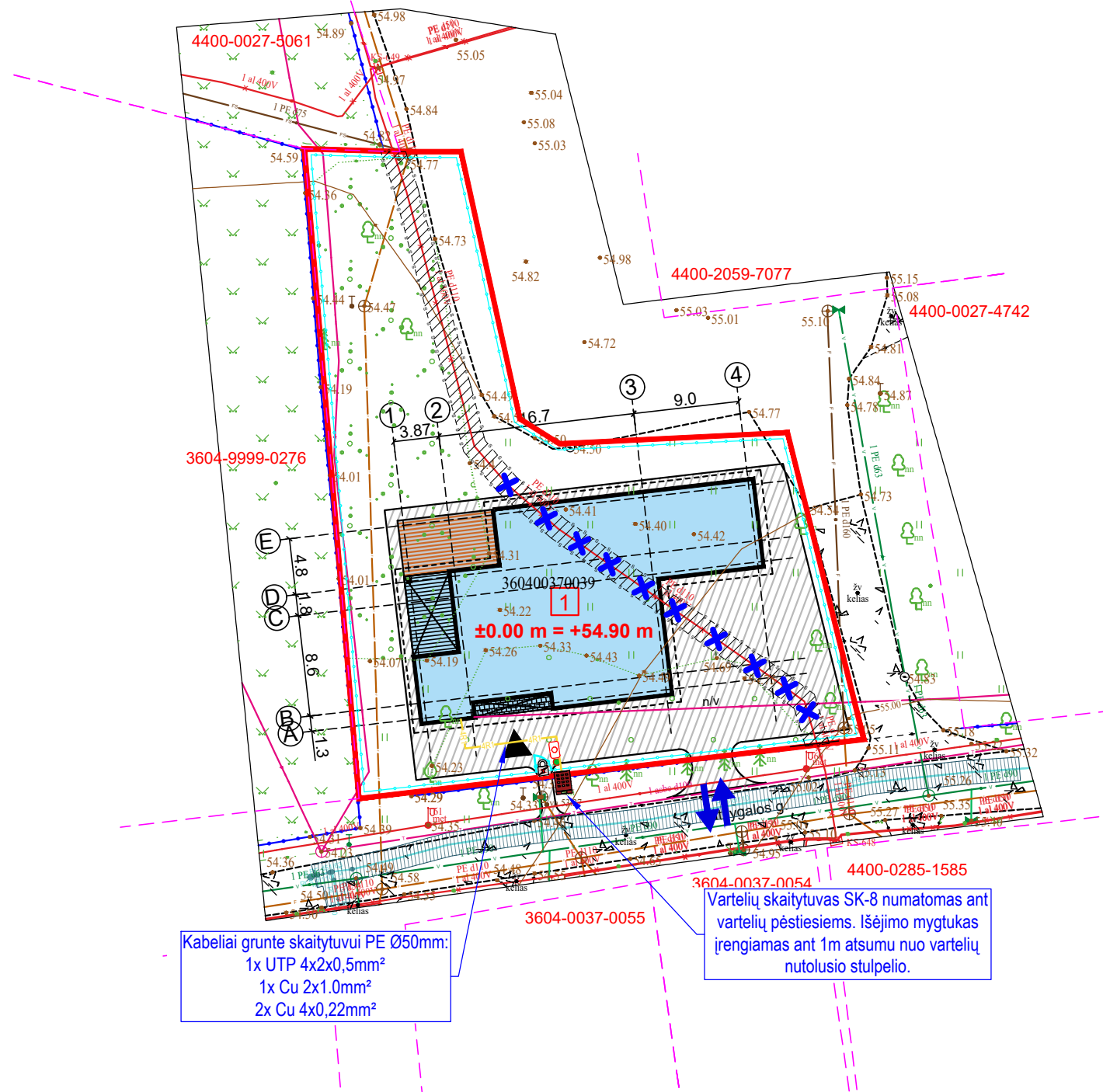


0	2024	STATYBOS LEIDIMUI		
LAIDA	IŠLEIDIMO DATA	LAIDOS STATUSAS IR IŠLEIDIMO PRIEŽASTIS (JEI TAIKOMA)		
KVAL. DOK. NR.	 <b>UAB „STRUKTA“</b> įmonės kodas 303363045; tel.: +370 606 10398; el. paštas: info@strukta.lt; www.strukta.lt		STATINIO PROJEKTO PAVADINIMAS Gyvenamosios paskirties (vairių socialinių grupių asmenims) pastato, Latvųgalos g. 10J, Biržai, statybos projektas.	
33684	PV	Valdas Viršilas		STATINIO NR. IR PAVADINIMAS
38077	PDV	Andrius Mockus		Praėjimo kontrolės principinė schema
LT	STATYTOJAS/ UŽSAKOVAS		DOKUMENTO ŽYMUO	LAPAS
	Biržų rajono savivaldybė, į.k.111106080			2024-014-TP-AS- B.06
				0
				0



Sutartiniai žymėjimai	
	Komutacinė ryšių dėžė
	IP lauko vaizdo stebėjimo kamera, 5Mpix
	Automatinis jungiklis (numatomas E dalyje)
	Tinklinis įrašymo įrenginys

0	2024	STATYBOS LEIDIMUI		
LAIDA	IŠLEIDIMO DATA	LAIDOS STATUSAS IR IŠLEIDIMO PRIEŽASTIS (JEI TAIKOMA)		
KVAL. DOK. NR.		UAB „STRUKTA“ įmonės kodas 303363045; tel.: +370 606 10398; el. paštas: info@strukta.lt; www.strukta.lt	STATINIO PROJEKTO PAVADINIMAS Gyvenamosios paskirties (vairių socialinių grupių asmenims) pastato, Latvygalos g. 10J, Biržai, statybos projektas.	
33684	PV	Valdas Viršilas		STATINIO NR. IR PAVADINIMAS
38077	PDV	Andrius Mockus		Vaizdo stebėjimo kamerų principinė schema
LT	STATYTOJAS/ UŽSAKOVAS Biržų rajono savivaldybė, j.k.111106080			DOKUMENTO ŽYMUO 2024-014-TP-AS- B.07
			LAPAS	LAPŲ
			0	0



SUTARTINIAI ŽYMĖJIMAI

	Sklypo riba;
	Gretimų sklypų ribos (preliminarios);
	Projektuojamas gyvenamasis namas;
	Išsikišančios stogo konstrukcijos;
	Įėjimai į statinį;
	Įvažiavimas/ išvažiavimas iš sklypo;
	Esami aptvėrimai;
	Projektuojama tvora su vartais ir varteliais, 181,60 m, aukštis nuo 1,80 m;
	Projektuojama betonių trinkelų aikštelė, 813 m <sup>2</sup> ;
	Projektuojamas vejos apželdinimas, 714 m <sup>2</sup> ;
	Projektuojamas vejos korys, 9 m <sup>2</sup> ;
	Projektuojama "WPC" tipo terasa, 66 m <sup>2</sup> ;
	Esami želdiniai;
	Naikinami želdiniai;
	Buitinių atliekų surinkimo konteinerių vieta;
	Projektuojamos automobilių parkavimo vietos (4 vt.) tame tarpe (1 vt. A tipo) žmonių su negalia poreikiams;
	Proj. praėjimo kontrolės ryšio kabelis
	Proj. praėjimo kontrolės skaitytuvus su klaviatūra
	Proj. vartelių atidarymo mygtukas
	Proj. vartelių elektromagnetas
	Proj. stulpelis 1m aukščio

PASTABOS

- Brėžinys skaitomas spalvotas.
- Prieš pradėdant kasimo darbus, atsišurfuoti numatomus susikirtimus su kitais inž. tinklais.
- Dirbant kitų tinklų apsaugos zonose, kviesitis tinklus eksploatuojančių įmonių atstovus.
- Sankirtose ir priartėjimuose prie kitų inžinerinių tinklų (statinių), kabelis turi būti tiesiamas išlaikant minimalius atstumus, o kasimo darbai atliekami tik rankiniu būdu.

0	2024	STATYBOS LEIDIMUI		
LAIDA	ISLEIDIMO DATA	LAIDOS STATUSAS IR ISLEIDIMO PRIEŽASTIS (JEI TAIKOMA)		
KVAL. DOK. NR.		UAB „STRUKTA“ įmonės kodas 303363045; tel.: +370 606 10398; el. paštas: info@strukta.lt; www.strukta.lt		STATINIO PROJEKTO PAVADINIMAS Gyvenamosios paskirties (vairių socialinių grupių asmenims) pastato, Latvųgalos g. 10J, Biržai, statybos projektas.
33684	PV	Valdas Viršilas		STATINIO NR. IR PAVADINIMAS
38077	PDV	Andrius Mockus		Sklypo planas su praėjimo kontrolės tinklais, M 1:500
LT	STATYTOJAS/ UŽSAKOVAS	Biržų rajono savivaldybė, į.k.111106080		DOKUMENTO ŽYMUO 2024-014-TP-AS- B.08
		LAPAS	LAPŲ	
		0	0	